

RESULTADOS AGRÍCOLAS

(INGRESOS – GASTOS –
MARGENES)

**Campaña Agrícola
2020/21 y 2021/22**

JUNIO 2021



Ministerio de Agricultura,
Ganadería y Pesca
Argentina

MINISTERIO DE AGRICULTURA, GANADERÍA Y PESCA

Ing. Agr. Luis Basterra

SECRETARÍA DE AGRICULTURA, GANADERÍA Y PESCA

Dr. Jorge Solmi

SUBSECRETARÍA DE AGRICULTURA

Ctdor. Delfo Emilio Buchailot

DIRECCION NACIONAL DE AGRICULTURA

Ing. Agr. Agustín Pérez Andrich

Área de Análisis Económico:

Ing. Agr. Patricio L. Calonge

Ing. Agr. José L. Boffi

Ing. Agr. Martin Famulari

Lic. Federico Arocena

Pasantes: Srta. Lara Sörensen, Sr. Luciano Cristofaro



Hacia los 200 millones de toneladas

Análisis de Márgenes y Resultados de los principales cultivos extensivos por región.

Introducción

- ❖ Una manera de lograr un desarrollo competitivo es pensar y diseñar las políticas sectoriales con una visión de cadena, de forma tal que las medidas que se implementen generen beneficios de conjunto y que cada eslabón pueda traccionar, por lo menos al siguiente. Una política con este enfoque permitirá converger los esfuerzos de los distintos actores que las integran en una sinergia que genere un potente desarrollo agroindustrial y agroalimentario. A su vez, los diferentes eslabones están distribuidos a lo largo y a lo ancho del país, lo cual permitiría además un marco de desarrollo con carácter federal, con equilibrio territorial y con agregado de valor en origen.
- ❖ En este sentido, el primer eslabón de las cadenas granarias argentinas, la producción primaria de cereales y oleaginosas, debe sostener e incrementar de manera sostenible los volúmenes que permitan traccionar a los siguientes eslabones y dar respuesta a la demanda de alimentos. Es así, que un primer objetivo es alcanzar los 200 millones de toneladas. Esto requiere comprender cómo funciona el sector primario a través del conocimiento de los diferentes indicadores que permitan medir y evaluar su performance.
- ❖ Alguno de los indicadores a conocer son los costos de cultivar, los ingresos a percibir y los márgenes a obtener de cada actividad. Esto permite evaluar las motivaciones y decisiones de los productores al momento de definir, qué cultivo realizar, que superficie sembrar, y que paquete tecnológico utilizar, a partir de una determinada dotación de factores e insumos propios o alquilados en un determinado agroecosistema.
- ❖ Un instrumento sencillo y ágil, para medir cómo retribuye a los factores de producción de una determinada producción, es el Margen Bruto y el Margen Neto. Estos márgenes resultan de restar al ingreso en términos monetarios de la producción, los Costos Directos y los Indirectos. En el primer caso, se consideran los costos directamente relacionados a la actividad bajo análisis y así llegar al Margen Bruto. Y luego, al restar los Costos Indirectos (aquellos no relacionados directamente con la actividad), se obtiene el Margen Neto.
- ❖ Con este sencillo instrumento el productor agropecuario, considerando como tal, el que arriesga más de un factor de producción para producir, puede definir la actividad con mejores posibilidades para retribuir a los factores y obtener un beneficio. Asimismo, concluida la



actividad podrá evaluar el resultado real obtenido, siendo este un insumo importante para el próximo ciclo.

- ❖ De la misma manera, desde el punto de vista de las políticas públicas, estos instrumentos de análisis económico permiten a priori, observar cómo funciona el sector, dónde se producen limitaciones y restricciones, la incidencia de las diferentes variables (distancia a mercados, potencial agroecológico, necesidad de tecnología e insumos, uso de la tierra) que retrasan un desarrollo del cultivo. De esta manera puede intervenir y apalancar aquellas áreas débiles aportando al desarrollo federal con equilibrio territorial y que permita el agregado de valor en origen.
- ❖ En este marco se presentan a continuación Márgenes Brutos y Netos de los principales cultivos de granos en las diferentes zonas donde se realizan. Se analizarán los diversos rubros que componen los Costos (insumos, gastos de comercialización y cosecha, arrendamiento, estructura de la empresa). Respecto al informe anterior, hemos ampliado la cantidad de modelos zonales, presentando en este informe 16 regiones con sus principales cultivos extensivos.

Consideraciones Metodológicas

Previo a la descripción y análisis de los resultados económicos de los cultivos, algunas consideraciones para tener en cuenta:

➤ **Datos e información económica.**

- ❖ Se describen los Márgenes de planificación y los resultados se expresan en USD/Ha. El valor considerado para la divisa extranjera es de principio de junio 2021, Banco Central de Argentina tipo de cambio “mayorista A3500”.
- ❖ Los precios de insumos y servicios se actualizan al mes de elaboración en base a la información suministrada por los 40 delegados zonales del MAGYP, informantes calificados y publicaciones periodísticas.
- ❖ Los precios de los productos corresponden a las cotizaciones de la Bolsa de Cereales de Buenos Aires, para puerto Rosario o Bahía Blanca al momento de cosecha. En función del momento del análisis puede corresponder precios a futuro o disponibles.
- ❖ Para esta edición, los precios promedios a futuro corresponden al promedio de la primera semana de junio de 2021.
- ❖ Precios considerados en este informe



Cuadro 1. Precio de los granos y Dólar

Concepto	Mes.Año*	unidad	Junio 2021	Marzo 2021	Diciembre 2020	Septiembre 2020
Dólar BCRA mayorista A3500		ARS / USD	95,1	90,9	81,4	75,4
Insumos y servicios		USD/unidad				
TRIGO	Futuro Dic.21	USD/Tn	212,3	212,3	206,0	184,2
MAIZ	Futuro Abr.22	USD/Tn	192,4	192,4	182,0	146,1
SOJA	Futuro May.22	USD/Tn	314,7	314,7	297,0	237,7
GIRASOL	Futuro Mar.22	USD/Tn	340,0	340,0	360,0	300,0
SORGO	Futuro Abr.22	USD/Tn	200,0	200,0	207,0	164,4
CEBADA	Futuro Dic.22	USD/Tn	230,0	230,0	225,0	170,0

* Mes.año: corresponde al informe de Junio 2021

- ❖ Para el precio del arrendamiento, se estima en quintales por hectárea (QQ/ha)* de soja (moneda más habitual), según las zonas de producción y se convierte a USD/Ha. Los cultivos de invierno (Trigo, Cebada) se los considera compartiendo el alquiler y gastos indirectos al 50% con la Soja 2ª.

* QQ = quintal = 100 kg = 0,1 toneladas.

Cuadro 2. Precio de los Arrendamientos en quintales de soja y en USD/Ha.

ARRENDAMIENTOS					
REGIÓN	QQ Soja/ha	USD/Ha	REGIÓN	QQ Soja/ha	USD/Ha
Núcleo Norte	16,0	504	Centro Norte de Córdoba	8,0	252
Núcleo Sur	16,0	504	Centro de Santa Fe	8,0	252
Oeste de Buenos Aires - Norte de La Pampa	9,0	283	Norte de Santa Fe	8,0	252
Sudoeste de Buenos Aires	9,0	283	Entre Ríos	9,0	283
Sudeste de Buenos Aires	10,0	315	NEA OESTE - Santiago del Estero	7,0	220
Centro Buenos Aires	7,0	220	NEA ESTE	6,0	189
Cuenca del Salado	7,0	220	NOA	7,0	220
Sur de Córdoba	10,0	315	San Luis	5,0	157

- ❖ En las zonas donde se realiza el doble el cultivo Trigo/Soja 2ª o Cebada/Soja 2ª y la relación de superficie sembrada del doble cultivo es superior al 70%, los gastos indirectos de ambos cultivos y el arrendamiento se reparten entre los dos cultivos a la mitad.
- ❖ Regionalización: para el agrupamiento de los departamentos en las 16 subregiones, se adaptó al utilizado por el Departamento de investigación y prospectiva del al Bolsa de Cereales para el Relevamiento de Tecnología Agrícola Aplicada (ReTAA), por contar con información de utilidad para la estimación de los márgenes de este informe. El valor de los arrendamientos es superior



en este informe de junio 2021 respecto a marzo 2021. Uno de los principales motivos es el aumento en el precio de los granos.

➤ Datos e información técnica

- ❖ **Rinde esperado:** Se consideran los rindes promedio de las últimas 5 campañas, por cultivo y región, relevados por la Dirección de Estimaciones Agrícolas del MAGyP. También se cuenta con los rindes máximos y mínimos (promedio departamental) obtenido en estas 5 campañas. Los rindes de este informe son iguales a los de los últimos informes.
- ❖ **Paquete tecnológico:** los modelos regionales por cultivo están elaborados considerando un nivel tecnológico medio a alto.
- ❖ **Rendimiento de Indiferencia:** es la fórmula que considera las toneladas/ha o quintales/ha necesarios para cubrir los gastos del cultivo. En los cuadros regionales figuran los rendimientos de indiferencia para cubrir: a) gastos directos, b) gastos directos + gastos de estructura e impuestos, c) en campo arrendado: gastos directos + gastos de estructura e impuestos + gastos de arrendamiento.
- ❖ **Rendimiento de indiferencia / Rendimiento:** Un rendimiento de indiferencia bajo respecto al rinde obtenido, refleja un alto nivel de seguridad en cubrir los gastos y lograr resultados económicos positivos. Cuanto menor sea el porcentaje, más seguro es el cultivo. Un valor superior a 100% indica pérdida económica al no cubrir los gastos.

➤ Aspectos Metodológicos de Cálculo

MARGEN BRUTO (MB): Se calcula para las situaciones de campo propio y de arrendamiento.

MB (campo propio) = Ingreso Neto – Gastos Directos (fijos y variables)

MB (arrendamiento) = Ingreso Neto – Gastos Directos (fijos y variables) – Arrendamiento

- **Ingreso Neto** = Ingreso Bruto (Rinde (Tn/ha) x Precio (U\$S/Tn) – gastos de comercialización y cosecha.
- **Gastos Directos** = Gastos de Labores + Gastos de Insumos.
 - Gastos de Labores = Costo de labores a valor contratista.
 - Gastos de Insumos = Semilla + Inoculante + Herbicidas + Insecticidas + Fungicidas + Fertilizantes
- **Arrendamiento** = valores medios negociados para cada región, en QQ/ha de Soja, convertidos a USD/Ha. En el caso de doble cultivo, el arrendamiento se divide entre ambos cultivos en partes iguales.



MARGEN NETO (MN): en este caso también se calculan para ambas situaciones, campo propio y arrendamiento

MN (campo propio, arrendamiento) = MB – Costos Indirectos (infraestructura + impuestos)

- **Costos Indirectos:**

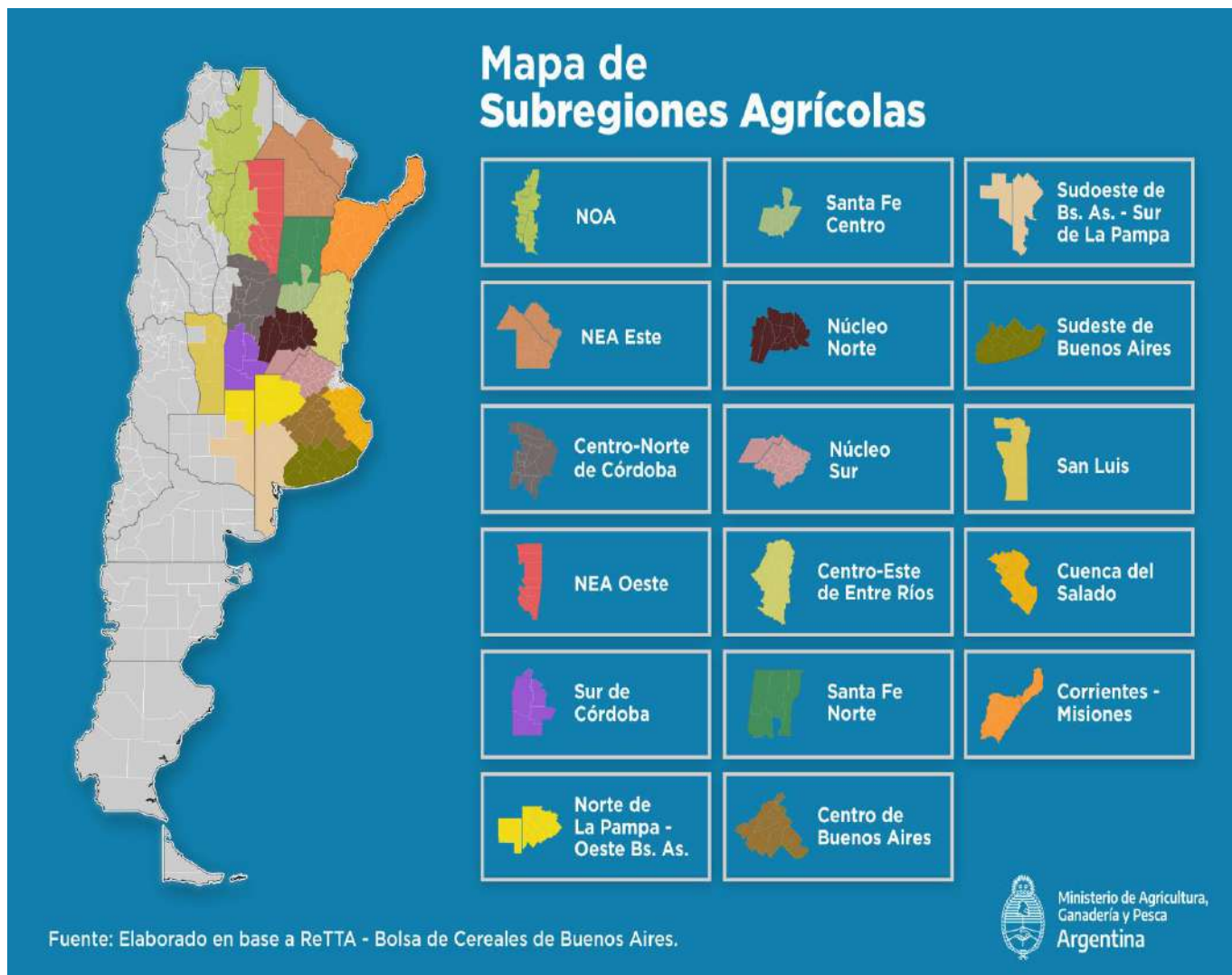
Campo propio: a) Infraestructura: Gastos de mantenimiento instalaciones, gastos oficina, gastos en personal fijo, gastos de movilidad, asesoramiento (ingeniero agrónomo, contador) y seguros (contra granizo). b) Impuestos: inmobiliario y municipal.

Campo arrendado: Se consideran los mismos rubros con excepción de: impuesto inmobiliario y tasa vial y Gastos de mantenimiento de instalaciones.

En el caso de doble cultivo Trigo/Soja 2ª o Cebada/Soja 2ª, los costos indirectos se dividen entre ambos cultivos por partes iguales.



Cuadro 3. Mapa de Subregiones Agrícolas





PRODUCCIÓN Y SUPERFICIE PROMEDIO (2016 -2020) DE CADA CULTIVO POR REGIÓN

Cuadro 4. Superficie Sembrada (hectáreas)

Superficie Sembrada (Promedio 2016/20)	Trigo		Maíz		Soja 1ra		Soja 2da		Girasol		Cebada		Sorgo		TOTAL	
	hectareas	%	hectareas	%	hectareas	%	hectareas	%	hectareas	%	hectareas	%	hectareas	%	hectareas	%
Zona Nucleo Norte	788.289	13,2%	741.385	8,6%	1.724.684	12,9%	715.786	15,7%	10.144	0,6%	28.983	2,4%	27.053	4,2%	4.036.323	11,2%
Oeste Bs. As. -Norte La Pampa	519.075	8,7%	1.060.922	12,3%	1.559.294	11,6%	429.219	9,4%	228.171	13,4%	144.005	11,7%	34.464	5,3%	3.975.149	11,0%
Centro Norte Córdoba	710.618	11,9%	1.102.229	12,8%	1.488.215	11,1%	547.794	12,0%	5.674	0,3%	19.948	1,6%	46.366	7,1%	3.920.844	10,8%
Zona Nucleo Sur	579.390	9,7%	694.393	8,1%	1.797.060	13,4%	633.218	13,9%	7.939	0,5%	43.382	3,5%	27.144	4,2%	3.782.526	10,5%
Sur de Cordoba	280.586	4,7%	1.115.034	12,9%	1.560.203	11,7%	171.925	3,8%	16.161	1,0%	7.425	0,6%	28.594	4,4%	3.179.929	8,8%
SE Bs. As.	602.215	10,1%	412.014	4,8%	703.568	5,3%	419.570	9,2%	394.014	23,2%	566.146	45,9%	6.956	1,1%	3.104.482	8,6%
SO Bs. As.-S La Pampa	685.234	11,5%	359.374	4,2%	384.815	2,9%	67.085	1,5%	250.304	14,7%	272.752	22,1%	95.978	14,7%	2.115.542	5,9%
Centro-Este de Entre Ríos	320.752	5,4%	327.640	3,8%	846.500	6,3%	291.260	6,4%	4.778	0,3%	2.742	0,2%	90.380	13,9%	1.884.052	5,2%
NEA Oeste	312.064	5,2%	576.349	6,7%	529.014	4,0%	281.933	6,2%	48.525	2,9%	4.367	0,4%	56.874	8,7%	1.809.125	5,0%
NOA	323.316	5,4%	538.447	6,2%	554.398	4,1%	276.581	6,1%	1.025	0,1%	8.344	0,7%	43.614	6,7%	1.745.725	4,8%
Centro Bs. As.	211.738	3,5%	379.382	4,4%	638.465	4,8%	213.524	4,7%	110.741	6,5%	110.277	8,9%	9.089	1,4%	1.673.215	4,6%
NEA Este	138.001	2,3%	345.332	4,0%	433.544	3,2%	104.199	2,3%	381.646	22,5%	-	0,0%	65.105	10,0%	1.467.827	4,1%
Santa Fe Centro	256.202	4,3%	226.227	2,6%	394.796	2,9%	224.323	4,9%	44.600	2,6%	3.200	0,3%	24.176	3,7%	1.173.524	3,2%
Santa Fe Norte	182.478	3,0%	179.625	2,1%	239.983	1,8%	127.692	2,8%	153.957	9,1%	800	0,1%	64.880	10,0%	949.415	2,6%
San Luis	21.874	0,4%	366.290	4,3%	322.362	2,4%	4.602	0,1%	10.690	0,6%	-	0,0%	15.890	2,4%	741.707	2,1%
Resto País	51.897	0,9%	192.850	2,2%	214.907	1,6%	59.546	1,3%	31.214	1,8%	19.882	1,6%	15.132	2,3%	585.427	1,6%
TOTAL	5.983.728	100%	8.617.493	100%	13.391.807	100%	4.568.255	100%	1.699.581	100%	1.232.253	100%	651.694	100%	36.144.811	100%

Fuente: Estimaciones Agrícolas MAGyP

Gráfico 1. PARTICIPACION RELATIVA DE LA SUPERFICIE SEMBRADA POR REGIÓN



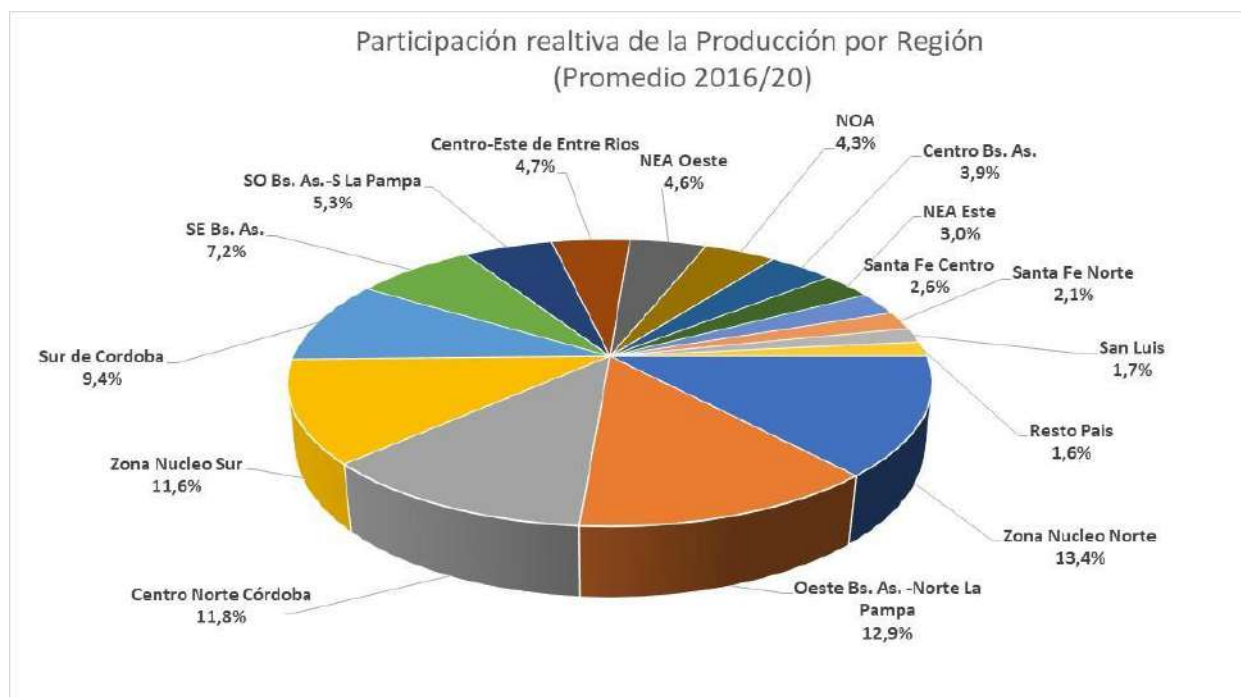


► Cuadro 5. Producción (toneladas)

PRODUCCION (Promedio 2016/20)	Trigo		Maíz		Soja 1ra		Soja 2da		Girasol		Cebada		Sorgo		TOTAL	
	toneladas	%	toneladas	%	toneladas	%	toneladas	%	toneladas	%	toneladas	%	toneladas	%	toneladas	%
Zona Nucleo Sur	2.372.416	13,6%	5.884.964	11,9%	6.952.838	17,0%	1.548.567	14,9%	21.297	0,6%	167.760	4,0%	145.829	6,9%	17.093.670	13,4%
Zona Nucleo Norte	2.665.840	15,2%	5.737.056	11,6%	6.119.356	15,0%	1.798.365	17,3%	19.759	0,6%	55.212	1,3%	127.550	6,0%	16.523.138	12,9%
Oeste Bs. As. -Norte La Pampa	1.767.577	10,1%	6.035.008	12,2%	5.233.126	12,8%	1.050.915	10,1%	543.955	15,9%	371.065	8,9%	123.759	5,8%	15.125.404	11,8%
Centro Norte Córdoba	1.877.769	10,7%	6.320.117	12,7%	4.889.607	12,0%	1.448.961	14,0%	14.194	0,4%	22.577	0,5%	230.634	10,9%	14.803.859	11,6%
Sur de Córdoba	720.915	4,1%	6.330.576	12,8%	4.398.675	10,8%	360.674	3,5%	33.364	1,0%	12.095	0,3%	117.258	5,5%	11.973.556	9,4%
SE Bs. As.	2.141.046	12,2%	1.863.835	3,8%	1.507.930	3,7%	483.203	4,7%	846.664	24,7%	2.316.775	55,5%	14.186	0,7%	9.173.640	7,2%
NEA Oeste	698.540	4,0%	3.479.292	7,0%	1.605.146	3,9%	815.263	7,9%	100.454	2,9%	3.013	0,1%	139.645	6,6%	6.841.352	5,3%
NOA	404.024	2,3%	3.268.641	6,6%	1.423.511	3,5%	741.001	7,1%	2.037	0,1%	10.180	0,2%	155.383	7,3%	6.004.778	4,7%
Centro Bs. As.	749.516	4,3%	2.091.945	4,2%	1.977.743	4,8%	350.752	3,4%	250.143	7,3%	445.102	10,7%	28.741	1,4%	5.893.941	4,6%
Centro-Este de Entre Ríos	954.404	5,5%	1.815.581	3,7%	1.811.901	4,4%	517.453	5,0%	9.944	0,3%	8.675	0,2%	383.342	18,1%	5.501.300	4,3%
SO Bs. As.-S La Pampa	1.540.439	8,8%	988.725	2,0%	969.803	2,4%	125.389	1,2%	506.718	14,8%	689.292	16,5%	182.259	8,6%	5.002.626	3,9%
NEA Este	214.284	1,2%	1.610.765	3,2%	1.006.898	2,5%	241.908	2,3%	618.958	18,0%	-	0,0%	188.740	8,9%	3.881.553	3,0%
Santa Fe Centro	714.493	4,1%	859.384	1,7%	1.038.578	2,5%	542.453	5,2%	83.102	2,4%	-	0,0%	66.457	3,1%	3.304.467	2,6%
San Luis	45.481	0,3%	1.780.581	3,6%	755.852	1,9%	7.185	0,1%	22.023	0,6%	-	0,0%	26.906	1,3%	2.638.026	2,1%
Santa Fe Norte	449.190	2,6%	564.253	1,1%	491.715	1,2%	228.718	2,2%	281.654	8,2%	-	0,0%	136.834	6,5%	2.152.364	1,7%
Resto País	180.038	1,0%	978.676	2,0%	648.582	1,6%	108.283	1,0%	75.966	2,2%	71.230	1,7%	48.113	2,3%	2.110.888	1,6%
TOTAL	17.495.972	100%	49.609.398	100%	40.831.259	100%	10.369.089	100%	3.430.233	100%	4.172.975	100%	2.115.636	100%	128.024.562	100%

Fuente: Estimaciones Agrícolas MAGyP

Gráfico 2. PARTICIPACION RELATIVA DE LA PRODUCCION POR REGIÓN





MÁRGENES BRUTO DE LOS PRINCIPALES CULTIVOS EXTENSIVOS POR REGIÓN

REGIÓN ZONA NÚCLEO NORTE

ZONA NUCLEO NORTE									
CULTIVO	Unidades	Trigo	Maíz	Soja 1°	Soja 2°	Girasol	Trigo/Soja	Cebada	Cebada/SJ2
Precio a cosecha	USD/Tn	212,30	192,40	314,70	314,70	340,00	(A)	230,00	(A)
Rendimiento	Tn/ha	3,27	8,35	3,62	2,78	2,13	(B)	3,16	(B)
INGRESO BRUTO	USD/ha	695,1	1606,5	1138,1	873,7	724,1	1568,8	725,9	1599,6
Gastos de comercialización y cosecha	USD/ha	168,1	428,3	237,9	197,2	131,8	365,3	168,9	366,1
INGRESO NETO	USD/ha	526,9	1178,2	900,2	676,5	592,2	1203,4	557,0	1233,5
Gastos Dir (Labores + Riego)	USD/ha	61,3	56,1	74,5	64,0	51,8	125,3	74,3	138,3
Gastos Dir (Semillas)	USD/ha	44,0	135,0	43,4	49,6	45,1	93,6	51,4	101,0
Gastos Dir (Agroquímicos: Herb. Insect. Fung.)	USD/ha	36,7	110,6	78,3	55,5	50,4	92,2	66,3	121,7
Gastos Dir (Fertilizantes)	USD/ha	183,1	181,6	30,3	0,0	90,1	183,1	99,0	99,0
MARGEN BRUTO	USD/ha	201,8	694,9	673,8	507,5	354,8	709,3	266,0	773,5
<i>Rinde de indiferencia p/ Gs. Directos</i>	<i>Tn/ha</i>	<i>2,02</i>	<i>3,43</i>	<i>0,91</i>	<i>0,69</i>	<i>0,85</i>		<i>1,65</i>	
RESULTADO CAMPO PROPIO									0,0
Gastos de estructura e impuestos fijos	USD/ha	51,8	103,6	103,6	51,8	103,6	103,6	51,8	103,6
MARGEN NETO (antes imp. a las Ganancias)	USD/ha	150,0	591,4	570,2	455,7	251,2	605,7	214,3	669,9
<i>Rinde de indiferencia MN propio</i>	<i>Tn/ha</i>	<i>2,34</i>	<i>4,16</i>	<i>1,33</i>	<i>0,91</i>	<i>1,23</i>		<i>1,94</i>	
RESULTADO CAMPO ARRENDADO									0,0
Costo arrendamiento	USD/ha	251,8	503,5	503,5	251,8	503,5	503,5	251,8	503,5
MARGEN BRUTO	USD/ha	-50,0	191,4	170,3	255,7	-148,7	205,8	14,3	270,0
Gastos de estructura	USD/ha	27,8	55,6	55,6	27,8	55,6	55,6	27,8	55,6
MARGEN NETO (antes Imp.a las Ganancias)	USD/ha	-77,7	135,8	114,7	227,9	-204,3	150,2	-13,5	214,4
<i>Rinde de indiferencia MN arrendamiento</i>	<i>Tn/ha</i>	<i>3,76</i>	<i>7,39</i>	<i>3,16</i>	<i>1,84</i>	<i>2,86</i>		<i>3,23</i>	

(A) Los precios corresponden a cada cultivo. (B) los rindes se corresponden a los de cada cultivo

	Promedio	Trigo	Maíz	Soja 1°	Soja 2°	Girasol	Trigo/Soja	Cebada	Cebada/SJ2
GASTO TOTAL (US\$/ha)	1.002,9	745,0	1.415,1	967,8	618,0	872,8	1.363,0	711,6	1.329,6
Comercialización y cosecha (%)	25,3%	22,6%	30,3%	24,6%	31,9%	15,1%	26,8%	23,7%	27,5%
Labores y Riego (%)	8,3%	8,2%	4,0%	7,7%	10,3%	5,9%	9,2%	10,4%	10,4%
Semillas (%)	6,9%	5,9%	9,5%	4,5%	8,0%	5,2%	6,9%	7,2%	7,6%
Herbicidas, insecticidas, funguicidas (%)	7,6%	4,9%	7,8%	8,1%	9,0%	5,8%	6,8%	9,3%	9,2%
Fertilizantes (%)	10,7%	24,6%	12,8%	3,1%	0,0%	10,3%	13,4%	13,9%	7,4%
Arrendamiento (%)	41,3%	33,8%	35,6%	52,0%	40,7%	57,7%	36,9%	35,4%	37,9%
		100%	100%	100%	100%	100%	100%	100%	100%

Los mejores MB/Ha son: Cebada/Soja (774 USD/Ha), Trigo/Soja (709 USD/Ha), Maíz (695 USD/Ha), Soja 1° (674 USD/ha).

Los gastos de comercialización y cosecha representan en promedio el 25,3% de los gastos totales, con valores entre 15,1% y 31,9%.

El arrendamiento representa en promedio el 41,3% de los gastos totales, con valores entre 33,8% y 57,7%.

El rendimiento de indiferencia promedio para el margen neto es 51,6%, con mínimo de 32,6% y máximo de 71,5% sobre rinde logrado.



REGIÓN ZONA NÚCLEO SUR

ZONA NUCLEO SUR									
CULTIVO	Unidades	Trigo	Maíz	Soja 1°	Soja 2°	Girasol	Trigo/Soja	Cebada	Cebada/SJ2
Precio a cosecha	USD/Tn	212,30	192,40	314,70	314,70	340,00	(A)	230,00	(A)
Rendimiento	Tn/ha	4,26	9,08	4,01	2,49	2,65	(B)	4,04	(B)
INGRESO BRUTO	USD/ha	904,2	1746,2	1261,4	782,8	900,7	1687,0	930,1	1713,0
Gastos de comercialización y cosecha	USD/ha	218,7	465,5	263,7	176,7	164,0	395,4	216,4	393,1
INGRESO NETO	USD/ha	685,5	1280,7	997,8	606,1	736,7	1291,6	713,7	1319,8
Gastos Dir (Labores + Riego)	USD/ha	61,3	56,1	74,5	64,0	51,8	125,3	74,3	138,3
Gastos Dir (Semillas)	USD/ha	44,0	135,0	43,4	49,6	45,1	93,6	51,4	101,0
Gastos Dir (Agroquímicos: Herb. Insect. Fung.)	USD/ha	36,7	110,6	78,3	55,5	50,4	92,2	66,3	121,7
Gastos Dir (Fertilizantes)	USD/ha	124,2	193,9	23,1	0,0	90,1	124,2	99,0	99,0
MARGEN BRUTO	USD/ha	419,2	785,1	778,5	437,1	499,2	856,3	422,8	859,9
<i>Rinde de indiferencia p/ Gs. Directos (qg/ha)</i>	<i>Tn/ha</i>	<i>1,65</i>	<i>3,51</i>	<i>0,88</i>	<i>0,69</i>	<i>0,85</i>		<i>1,65</i>	
RESULTADO CAMPO PROPIO		0,0							0,0
Gastos de estructura e impuestos fijos	USD/ha	51,8	103,6	103,6	51,8	103,6	103,6	51,8	103,6
MARGEN NETO (antes imp. a las Ganancias)	USD/ha	367,5	681,6	674,9	385,3	395,7	752,8	371,0	756,3
<i>Rinde de indiferencia MN propio</i>	<i>Tn/ha</i>	<i>1,98</i>	<i>4,25</i>	<i>1,30</i>	<i>0,91</i>	<i>1,23</i>		<i>1,94</i>	
RESULTADO CAMPO ARRENDADO		0,0							0,0
Costo arrendamiento	USD/ha	251,8	503,5	503,5	251,8	503,5	503,5	251,8	503,5
MARGEN BRUTO	USD/ha	167,5	281,6	274,9	185,3	-4,3	352,8	171,0	356,4
Gastos de estructura	USD/ha	27,8	55,6	55,6	27,8	55,6	55,6	27,8	55,6
MARGEN NETO (antes imp. a las Ganancias)	USD/ha	139,7	226,0	219,4	157,6	-59,8	297,3	143,2	300,8
<i>Rinde de indiferencia MN arrendamiento</i>	<i>Tn/ha</i>	<i>3,39</i>	<i>7,47</i>	<i>3,13</i>	<i>1,84</i>	<i>2,86</i>		<i>3,23</i>	

(A) Los precios corresponden a cada cultivo. (B) los rindes se corresponden a los de cada cultivo

	Promedio	Trigo	Maíz	Soja 1°	Soja 2°	Girasol	Trigo/Soja	Cebada	Cebada/SJ2
GASTO TOTAL (US\$/ha)	1.017,5	736,7	1.464,6	986,5	597,5	904,9	1.334,2	759,1	1.356,6
Comercialización y cosecha (%)	27,9%	29,7%	31,8%	26,7%	29,6%	18,1%	29,6%	28,5%	29,0%
Labores y Riego (%)	8,2%	8,3%	3,8%	7,5%	10,7%	5,7%	9,4%	9,8%	10,2%
Semillas (%)	6,8%	6,0%	9,2%	4,4%	8,3%	5,0%	7,0%	6,8%	7,4%
Herbicidas, insecticidas, funguicidas (%)	7,5%	5,0%	7,6%	7,9%	9,3%	5,6%	6,9%	8,7%	9,0%
Fertilizantes (%)	9,0%	16,9%	13,2%	2,3%	0,0%	10,0%	9,3%	13,0%	7,3%
Arrendamiento (%)	40,7%	34,2%	34,4%	51,0%	42,1%	55,6%	37,7%	33,2%	37,1%
		100%	100%	100%	100%	100%	100%	100%	100%

Los mejores MB/Ha son: Cebada/Soja (860 USD/Ha), Trigo/Soja (856 USD/Ha), Maíz (785 USD/Ha), Soja 1° (778 USD/ha).

Los gastos de comercialización y cosecha representan en promedio el 27,9% de los gastos totales, con valores entre 18,1% y 31,8%.

El arrendamiento representa en promedio el 40,7% de los gastos totales, con valores entre 33,2% y 55,6%.

El rendimiento de indiferencia promedio para el margen neto es 42,7%, con mínimo de 32,4% y máximo de 48% sobre rinde logrado.



REGIÓN OESTE DE BUENOS AIRES – NORTE DE LA PAMPA

OESTE BUENOS AIRES - NORTE LA PAMPA										
CULTIVO	Unidades	Trigo	Maíz	Soja 1°	Soja 2°	Girasol	Trigo/Soja	Cebada	Sorgo	Cebada/SJ2
Precio a cosecha	USD/Tn	212,30	192,40	314,70	314,70	340,00	(A)	230,00	200,00	(A)
Rendimiento	Tn/ha	3,50	8,20	3,27	2,45	2,46	(B)	3,23	5,17	(B)
INGRESO BRUTO	USD/ha	742,0	1577,5	1029,5	771,6	836,5	1513,6	742,1	1034,3	1513,7
Gastos de comercialización y cosecha	USD/ha	237,6	571,3	275,3	219,2	195,7	456,8	226,3	411,1	445,6
INGRESO NETO	USD/ha	504,4	1006,2	754,2	552,4	640,8	1056,7	515,8	623,3	1068,2
Gastos Dir (Labores + Riego)	USD/ha	56,1	50,8	69,2	64,0	64,0	120,0	74,3	58,7	138,3
Gastos Dir (Semillas)	USD/ha	44,0	121,5	43,4	49,6	45,1	93,6	51,4	32,4	101,0
Gastos Dir (Agroquímicos: Herb. Insect. Fung.)	USD/ha	34,8	103,3	67,7	53,3	51,6	88,1	66,3	19,4	119,6
Gastos Dir (Fertilizantes)	USD/ha	118,6	154,8	19,3	0,0	90,1	118,6	99,0	30,0	99,0
MARGEN BRUTO	USD/ha	250,9	575,8	554,6	385,5	389,9	636,4	224,9	482,8	610,4
<i>Rinde de indiferencia p/ Gs. Directos (qq/ha)</i>	<i>Tn/ha</i>	<i>1,76</i>	<i>3,51</i>	<i>0,87</i>	<i>0,74</i>	<i>0,96</i>		<i>1,82</i>	<i>1,17</i>	
RESULTADO CAMPO PROPIO		0,0								0,0
Gastos de estructura e impuestos fijos	USD/ha	46,6	93,2	93,2	46,6	93,2	93,2	46,6	93,2	93,2
MARGEN NETO (antes imp. a las Ganancias)	USD/ha	204,3	482,6	461,4	338,9	296,7	543,2	178,3	389,5	517,1
<i>Rinde de indiferencia MN propio</i>	<i>Tn/ha</i>	<i>2,08</i>	<i>4,27</i>	<i>1,27</i>	<i>0,95</i>	<i>1,32</i>		<i>2,11</i>	<i>1,94</i>	
RESULTADO CAMPO ARRENDADO		0,0								0,0
Costo arrendamiento	USD/ha	141,6	283,2	283,2	141,6	283,2	283,2	141,6	283,2	283,2
MARGEN BRUTO	USD/ha	109,3	292,6	271,4	243,9	106,7	353,2	83,2	199,5	327,1
Gastos de estructura	USD/ha	27,8	55,6	55,6	27,8	55,6	55,6	27,8	55,6	55,6
MARGEN NETO (antes Imp.a las Ganancias)	USD/ha	81,5	237,0	215,8	216,1	51,2	297,6	55,5	144,0	271,6
<i>Rinde de indiferencia MN arrendamiento</i>	<i>Tn/ha</i>	<i>2,93</i>	<i>6,27</i>	<i>2,34</i>	<i>1,49</i>	<i>2,26</i>		<i>2,88</i>	<i>3,98</i>	

(A) Los precios corresponden a cada cultivo. (B) Los rindes se corresponden a los de cada cultivo

	Promedio	Trigo	Maíz	Soja 1°	Soja 2°	Girasol	Trigo/Soja	Cebada	Sorgo	Cebada/SJ2
GASTO TOTAL (US\$/ha)	863,8	632,7	1.284,9	758,2	527,7	729,8	1.160,4	658,9	834,8	1.186,6
Comercialización y cosecha (%)	38,6%	37,6%	44,5%	36,3%	41,5%	26,8%	39,4%	34,4%	49,2%	37,5%
Labores y Riego (%)	9,2%	8,9%	4,0%	9,1%	12,1%	8,8%	10,3%	11,3%	7,0%	11,7%
Semillas (%)	7,3%	7,0%	9,5%	5,7%	9,4%	6,2%	8,1%	7,8%	3,9%	8,5%
Herbicidas, insecticidas, funguicidas (%)	7,7%	5,5%	8,0%	8,9%	10,1%	7,1%	7,6%	10,1%	2,3%	10,1%
Fertilizantes (%)	9,2%	18,7%	12,0%	2,5%	0,0%	12,3%	10,2%	15,0%	3,6%	8,3%
Arrendamiento (%)	27,9%	22,4%	22,0%	37,4%	26,8%	38,8%	24,4%	21,5%	33,9%	23,9%
		100%	100%	100%	100%	100%	100%	100%	100%	100%

Los mejores MB/Ha son: Trigo/Soja (636 USD/Ha), Cebada/Soja (610 USD/Ha), Maíz (576 USD/Ha), Soja 1° (555 USD/ha).

Los gastos de comercialización y cosecha representan en promedio el 38,6% de los gastos totales, con valores entre 26,8% y 49,2%.

El arrendamiento representa en promedio el 27,9% de los gastos totales, con valores entre 21,5% y 38,8%.

El rendimiento de indiferencia promedio para el margen neto es 49,4%, con mínimo de 37,5% y máximo de 65,4% sobre rinde logrado.



REGIÓN SUDOESTE DE BUENOS AIRES

SUDOESTE BUENOS AIRES									
CULTIVO	Unidades	Trigo	Maíz	Soja 1°	Soja 2°	Girasol	Trigo/Soja	Cebada	Cebada/SJ2
Precio a cosecha	USD/Tn	212,30	192,40	314,70	314,70	340,00	(A)	230,00	(A)
Rendimiento	Tn/ha	2,23	4,61	2,39	1,68	1,84	(B)	2,61	(B)
INGRESO BRUTO	USD/ha	473,6	887,2	527,3	624,2	624,2	1001,0	599,4	1126,7
Gastos de comercialización y cosecha	USD/ha	118,9	253,4	166,1	125,2	97,3	244,0	168,4	293,6
INGRESO NETO	USD/ha	354,8	633,7	499,1	499,1	526,9	756,9	430,9	833,1
Gastos Dir (Labores + Riego)	USD/ha	56,1	50,8	64,0	64,0	64,0	120,0	74,3	138,3
Gastos Dir (Semillas)	USD/ha	44,0	94,5	43,4	49,6	45,1	93,6	51,4	101,0
Gastos Dir (Agroquímicos: Herb. Insect. Fung.)	USD/ha	33,0	68,2	50,6	53,8	45,4	86,8	66,3	120,1
Gastos Dir (Fertilizantes)	USD/ha	104,8	134,9	15,4	0,0	72,1	104,8	99,0	99,0
MARGEN BRUTO	USD/ha	116,9	285,3	325,7	331,7	300,4	351,7	140,0	374,8
<i>Rinde de indiferencia p/ Gs. Directos (qq/ha)</i>	<i>Tn/ha</i>	<i>1,50</i>	<i>2,54</i>	<i>0,71</i>	<i>0,70</i>	<i>0,79</i>		<i>1,76</i>	
RESULTADO CAMPO PROPIO		0,0							0,0
Gastos de estructura e impuestos fijos	USD/ha	34,7	69,4	69,4	34,7	69,4	69,4	34,7	69,4
MARGEN NETO (antes imp. a las Ganancias)	USD/ha	82,2	215,9	256,3	297,0	231,0	282,3	105,3	305,4
<i>Rinde de indiferencia MN propio</i>	<i>Tn/ha</i>	<i>1,71</i>	<i>3,04</i>	<i>0,99</i>	<i>0,84</i>	<i>1,03</i>		<i>1,97</i>	
RESULTADO CAMPO ARRENDADO		0,0							0,0
Costo arrendamiento	USD/ha	141,6	283,2	283,2	141,6	283,2	283,2	141,6	283,2
MARGEN BRUTO	USD/ha	-24,7	2,1	42,4	190,1	17,1	68,5	-1,6	91,5
Gastos de estructura	USD/ha	27,8	55,6	55,6	27,8	55,6	55,6	27,8	55,6
MARGEN NETO (antes imp. a las Ganancias)	USD/ha	-52,5	-53,5	-13,1	162,3	-38,4	12,9	-29,4	36,0
<i>Rinde de indiferencia MN arrendamiento</i>	<i>Tn/ha</i>	<i>2,56</i>	<i>5,00</i>	<i>2,09</i>	<i>1,40</i>	<i>1,97</i>		<i>2,78</i>	

(A) Los precios corresponden a cada cultivo. (B) los rindes se corresponden a los de cada cultivo

	Promedio	Trigo	Maíz	Soja 1°	Soja 2°	Girasol	Trigo/Soja	Cebada	Cebada/SJ2
GASTO TOTAL (U\$S/ha)	702,0	498,3	885,1	622,7	434,2	607,1	932,5	601,0	1.035,2
Comercialización y cosecha (%)	25,8%	23,9%	28,6%	26,7%	28,8%	16,0%	26,2%	28,0%	28,4%
Labores y Riego (%)	11,4%	11,3%	5,7%	10,3%	14,7%	10,5%	12,9%	12,4%	13,4%
Semillas (%)	9,2%	8,8%	10,7%	7,0%	11,4%	7,4%	10,0%	8,5%	9,8%
Herbicidas, insecticidas, funguicidas (%)	9,3%	6,6%	7,7%	8,1%	12,4%	7,5%	9,3%	11,0%	11,6%
Fertilizantes (%)	11,0%	21,0%	15,2%	2,5%	0,0%	11,9%	11,2%	16,5%	9,6%
Arrendamiento (%)	33,3%	28,4%	32,0%	45,5%	32,6%	46,7%	30,4%	23,6%	27,4%
		100%	100%	100%	100%	100%	100%	100%	100%

Los mejores MB/Ha son: Cebada/Soja (375 USD/Ha), Trigo/Soja (352 USD/Ha), Soja 2° (332 USD/Ha), Soja 1° (326 USD/ha).

Los gastos de comercialización y cosecha representan en promedio el 25,8% de los gastos totales, con valores entre 16% y 28,8%.

El arrendamiento representa en promedio el 33,3% de los gastos totales, con valores entre 23,6% y 46,7%.

El rendimiento de indiferencia promedio para el margen neto es 61%, con mínimo de 41,4% y máximo de 76,8% sobre rinde logrado.



REGIÓN SUDESTE DE BUENOS AIRES

SUDESTE BUENOS AIRES									
CULTIVO	Unidades	Trigo	Maíz	Soja 1°	Soja 2°	Girasol	Trigo/Soja	Cebada	Cebada/Sj2
Precio a cosecha	USD/Tn	212,30	192,40	314,70	314,70	340,00	(A)	230,00	(A)
Rendimiento	Tn/ha	4,01	6,46	2,29	1,22	2,18	(B)	4,24	(B)
INGRESO BRUTO	USD/ha	850,7	1241,9	722,0	384,9	741,1	1235,6	976,1	1361,0
Gastos de comercialización y cosecha	USD/ha	213,5	354,8	159,3	91,4	134,9	304,8	235,3	326,6
INGRESO NETO	USD/ha	637,2	887,2	562,7	293,6	606,1	930,8	740,8	1034,4
Gastos Dir (Labores + Riego)	USD/ha	61,3	56,1	64,0	64,0	64,0	125,3	74,3	138,3
Gastos Dir (Semillas)	USD/ha	44,0	114,8	43,4	49,6	45,1	93,6	51,4	101,0
Gastos Dir (Agroquímicos: Herb. Insect. Fung.)	USD/ha	52,4	76,4	74,5	53,8	45,4	106,2	66,3	120,1
Gastos Dir (Fertilizantes)	USD/ha	173,9	129,8	41,8	0,0	83,1	173,9	99,0	99,0
MARGEN BRUTO	USD/ha	305,6	510,1	339,0	126,2	368,6	431,8	449,9	576,1
<i>Rinde de indiferencia p/ Gs. Directos (qq/ha)</i>	<i>Tn/ha</i>	<i>2,09</i>	<i>2,74</i>	<i>0,91</i>	<i>0,70</i>	<i>0,85</i>		<i>1,67</i>	
RESULTADO CAMPO PROPIO									
Gastos de estructura e impuestos fijos	USD/ha	40,4	80,8	80,8	40,4	80,8	80,8	40,4	80,8
MARGEN NETO (antes imp. a las Ganancias)	USD/ha	265,2	429,4	258,3	287,8	287,8	351,0	409,5	495,3
<i>Rinde de indiferencia MN propio</i>	<i>Tn/ha</i>	<i>2,34</i>	<i>3,33</i>	<i>1,24</i>	<i>0,87</i>	<i>1,14</i>		<i>1,90</i>	
RESULTADO CAMPO ARRENDADO									
Costo arrendamiento	USD/ha	157,4	314,7	314,7	157,4	314,7	314,7	157,4	314,7
MARGEN BRUTO	USD/ha	148,3	195,4	24,3	-31,2	53,9	117,1	292,5	261,4
Gastos de estructura	USD/ha	27,8	55,6	55,6	27,8	55,6	55,6	27,8	55,6
MARGEN NETO (antes imp. a las Ganancias)	USD/ha	120,5	139,9	-31,2	-59,0	-1,6	61,5	264,8	205,8
<i>Rinde de indiferencia MN arrendamiento</i>	<i>Tn/ha</i>	<i>3,25</i>	<i>5,44</i>	<i>2,42</i>	<i>1,47</i>	<i>2,19</i>		<i>2,73</i>	

(A) Los precios corresponden a cada cultivo. (B) los rindes se corresponden a los de cada cultivo

	Promedio	Trigo	Maíz	Soja 1°	Soja 2°	Girasol	Trigo/Soja	Cebada	Cebada/Sj2
GASTO TOTAL (US\$/ha)	806,4	702,4	1.046,5	697,7	416,1	687,1	1.118,5	683,5	1.099,6
Comercialización y cosecha (%)	27,5%	30,4%	33,9%	22,8%	22,0%	19,6%	27,3%	34,4%	29,7%
Labores y Riego (%)	10,3%	8,7%	5,4%	9,2%	15,4%	9,3%	11,2%	10,9%	12,6%
Semillas (%)	8,4%	6,3%	11,0%	6,2%	11,9%	6,6%	8,4%	7,5%	9,2%
Herbicidas, insecticidas, funguicidas (%)	9,4%	7,5%	7,3%	10,7%	12,9%	6,6%	9,5%	9,7%	10,9%
Fertilizantes (%)	11,8%	24,8%	12,4%	6,0%	0,0%	12,1%	15,5%	14,5%	9,0%
Arrendamiento (%)	32,6%	22,4%	30,1%	45,1%	37,8%	45,8%	28,1%	23,0%	28,6%
		100%	100%	100%	100%	100%	100%	100%	100%

Los mejores MB/Ha son: Cebada/Soja (576 USD/Ha), Maíz (510 USD/Ha), Cebada (450 USD/Ha), Trigo/Soja (432 USD/ha).

Los gastos de comercialización y cosecha representan en promedio el 27,5% de los gastos totales, con valores entre 19,6% y 34,4%.

El arrendamiento representa en promedio el 32,6% de los gastos totales, con valores entre 22,4% y 45,8%.

El rendimiento de indiferencia promedio para el margen neto es 55,3%, con mínimo de 44,7% y máximo de 70,8% sobre rinde logrado.



REGIÓN CENTRO DE BUENOS AIRES

CENTRO BUENOS AIRES									
CULTIVO	Unidades	Trigo	Maíz	Soja 1°	Soja 2°	Girasol	Trigo/Soja	Cebada	Cebada/Sj2
Precio a cosecha	USD/Tn	212,30	192,40	314,70	314,70	340,00	(A)	230,00	(A)
Rendimiento	Tn/ha	3,74	7,23	3,01	1,72	2,36	(B)	3,98	(B)
INGRESO BRUTO	USD/ha	793,6	1391,1	945,8	541,5	803,7	1335,0	914,6	1456,0
Gastos de comercialización y cosecha	USD/ha	205,7	367,6	208,7	128,5	146,3	334,2	227,4	355,9
INGRESO NETO	USD/ha	587,9	1023,4	737,1	412,9	657,3	930,8	687,2	1100,1
Gastos Dir (Labores + Riego)	USD/ha	56,1	56,1	64,0	64,0	64,0	120,0	74,3	138,3
Gastos Dir (Semillas)	USD/ha	44,0	108,0	43,4	49,6	45,1	93,6	51,4	101,0
Gastos Dir (Agroquímicos: Herb. Insect. Fung.)	USD/ha	33,0	68,2	74,5	53,8	45,4	86,8	66,3	120,1
Gastos Dir (Fertilizantes)	USD/ha	146,6	204,6	20,9	0,0	72,1	146,6	99,0	99,0
MARGEN BRUTO	USD/ha	308,2	586,6	534,4	245,6	430,8	483,7	396,2	641,8
<i>Rinde de indiferencia p/ Gs. Directos (qq/ha)</i>	<i>Tn/ha</i>	<i>1,78</i>	<i>3,09</i>	<i>0,83</i>	<i>0,70</i>	<i>0,81</i>		<i>1,68</i>	
RESULTADO CAMPO PROPIO		0,0							0,0
Gastos de estructura e impuestos fijos	USD/ha	32,6	65,2	65,2	32,6	65,2	65,2	32,6	65,2
MARGEN NETO (antes imp. a las Ganancias)	USD/ha	275,5	521,3	469,1	212,9	365,6	418,4	363,6	576,6
<i>Rinde de indiferencia MN propio</i>	<i>Tn/ha</i>	<i>1,99</i>	<i>3,55</i>	<i>1,09</i>	<i>0,83</i>	<i>1,05</i>		<i>1,87</i>	
RESULTADO CAMPO ARRENDADO		0,0							0,0
Costo arrendamiento	USD/ha	110,1	220,3	220,3	110,1	220,3	220,3	110,1	220,3
MARGEN BRUTO	USD/ha	198,0	366,3	314,1	135,4	210,5	263,4	286,1	421,5
Gastos de estructura	USD/ha	27,8	55,6	55,6	27,8	55,6	55,6	27,8	55,6
MARGEN NETO (antes imp. a las Ganancias)	USD/ha	170,2	310,7	258,5	107,6	155,0	207,8	258,3	366,0
<i>Rinde de indiferencia MN arrendamiento</i>	<i>Tn/ha</i>	<i>2,66</i>	<i>5,03</i>	<i>1,95</i>	<i>1,27</i>	<i>1,81</i>		<i>2,48</i>	

(A) Los precios corresponden a cada cultivo. (B) los rindes se corresponden a los de cada cultivo

	Promedio	Trigo	Maíz	Soja 1°	Soja 2°	Girasol	Trigo/Soja	Cebada	Cebada/Sj2
GASTO TOTAL (US\$/ha)	739,5	595,6	1.024,8	631,8	406,0	593,1	1.001,6	628,5	1.034,5
Comercialización y cosecha (%)	33,0%	34,5%	35,9%	33,0%	31,7%	24,7%	33,4%	36,2%	34,4%
Labores y Riego (%)	11,1%	9,4%	5,5%	10,1%	15,8%	10,8%	12,0%	11,8%	13,4%
Semillas (%)	9,0%	7,4%	10,5%	6,9%	12,2%	7,6%	9,3%	8,2%	9,8%
Herbicidas, insecticidas, funguicidas (%)	9,5%	5,5%	6,7%	11,8%	13,3%	7,6%	8,7%	10,5%	11,6%
Fertilizantes (%)	12,5%	24,6%	20,0%	3,3%	0,0%	12,2%	14,6%	15,8%	9,6%
Arrendamiento (%)	25,0%	18,5%	21,5%	34,9%	27,1%	37,1%	22,0%	17,5%	21,3%
		100%	100%	100%	100%	100%	100%	100%	100%

Los mejores MB/Ha son: Cebada/Soja (642 USD/Ha), Maíz (587 USD/Ha), Trigo/Soja (484 USD/ha), Cebada (396 USD/Ha).

Los gastos de comercialización y cosecha representan en promedio el 33,0% de los gastos totales, con valores entre 24,7% y 36,2%.

El arrendamiento representa en promedio el 25,0% de los gastos totales, con valores entre 17,5% y 37,1%.

El rendimiento de indiferencia promedio para el margen neto es 55,3%, con mínimo de 44,7% y máximo de 70,8% sobre rinde logrado.



REGIÓN CUENCA DEL SALADO

CUENCA DEL SALADO									
CULTIVO	Unidades	Trigo	Maíz	Soja 1°	Soja 2°	Girasol	Trigo/Soja	Cebada	Cebada/SJ2
Precio a cosecha	USD/Tn	212,30	192,40	314,70	314,70	340,00	(A)	230,00	(A)
Rendimiento	Tn/ha	4,09	7,34	3,12	2,00	2,35	(B)	4,15	(B)
INGRESO BRUTO	USD/ha	867,7	1411,4	981,1	628,3	797,6	1496,0	953,4	1581,7
Gastos de comercialización y cosecha	USD/ha	224,9	378,8	216,5	149,1	145,2	374,0	237,1	386,2
INGRESO NETO	USD/ha	642,8	1032,6	764,6	479,2	652,4	1121,9	716,4	1195,5
Gastos Dir (Labores + Riego)	USD/ha	56,1	56,1	64,0	64,0	64,0	120,0	74,3	138,3
Gastos Dir (Semillas)	USD/ha	44,0	108,0	43,4	49,6	45,1	93,6	51,4	101,0
Gastos Dir (Agroquímicos: Herb. Insect. Fung.)	USD/ha	33,0	68,2	74,5	53,8	45,4	86,8	66,3	120,1
Gastos Dir (Fertilizantes)	USD/ha	167,7	187,0	17,6	0,0	72,1	167,7	99,0	99,0
MARGEN BRUTO	USD/ha	342,0	613,4	565,2	311,8	425,9	653,7	425,4	737,2
<i>Rinde de indiferencia p/ Gs. Directos (qq/ha)</i>	<i>Tn/ha</i>	<i>1,91</i>	<i>2,98</i>	<i>0,81</i>	<i>0,70</i>	<i>0,81</i>		<i>1,68</i>	
RESULTADO CAMPO PROPIO		0,0							0,0
Gastos de estructura e impuestos fijos	USD/ha	32,6	65,2	65,2	32,6	65,2	65,2	32,6	65,2
MARGEN NETO (antes imp. a las Ganancias)	USD/ha	309,3	548,2	499,9	279,2	360,6	588,5	392,8	672,0
<i>Rinde de indiferencia MN propio</i>	<i>Tn/ha</i>	<i>2,12</i>	<i>3,44</i>	<i>1,08</i>	<i>0,83</i>	<i>1,05</i>		<i>1,87</i>	
RESULTADO CAMPO ARRENDADO		0,0							0,0
Costo arrendamiento	USD/ha	110,1	220,3	220,3	110,1	220,3	220,3	110,1	220,3
MARGEN BRUTO	USD/ha	231,8	393,1	344,9	201,6	205,6	433,5	315,3	516,9
Gastos de estructura	USD/ha	27,8	55,6	55,6	27,8	55,6	55,6	27,8	55,6
MARGEN NETO (antes imp. a las Ganancias)	USD/ha	204,0	337,6	289,3	173,9	150,0	377,9	287,5	461,4
<i>Rinde de indiferencia MN arrendamiento</i>	<i>Tn/ha</i>	<i>2,79</i>	<i>4,94</i>	<i>1,94</i>	<i>1,27</i>	<i>1,81</i>		<i>2,48</i>	

(A) Los precios corresponden a cada cultivo. (B) los rindes se corresponden a los de cada cultivo

	Promedio	Trigo	Maíz	Soja 1°	Soja 2°	Girasol	Trigo/Soja	Cebada	Cebada/SJ2
GASTO TOTAL (US\$/ha)	759,3	635,9	1.018,3	636,3	426,7	592,0	1.062,5	638,1	1.064,8
Comercialización y cosecha (%)	34,3%	35,4%	37,2%	34,0%	35,0%	24,5%	35,2%	37,1%	36,3%
Labores y Riego (%)	10,8%	8,8%	5,5%	10,1%	15,0%	10,8%	11,3%	11,6%	13,0%
Semillas (%)	8,7%	6,9%	10,6%	6,8%	11,6%	7,6%	8,8%	8,0%	9,5%
Herbicidas, insecticidas, funguicidas (%)	9,2%	5,2%	6,7%	11,7%	12,6%	7,7%	8,2%	10,4%	11,3%
Fertilizantes (%)	12,5%	26,4%	18,4%	2,8%	0,0%	12,2%	15,8%	15,5%	9,3%
Arrendamiento (%)	24,4%	17,3%	21,6%	34,6%	25,8%	37,2%	20,7%	17,3%	20,7%
		100%	100%	100%	100%	100%	100%	100%	100%

Los mejores MB/Ha son: Cebada/Soja (737 USD/Ha), Trigo/Soja (654 USD/Ha), Maíz (613 USD/Ha), Soja 1° (565 USD/ha).

Los gastos de comercialización y cosecha representan en promedio el 34,3% de los gastos totales, con valores entre 24,5% y 37,2%.

El arrendamiento representa en promedio el 24,4% de los gastos totales, con valores entre 17,3% y 37,2%.

El rendimiento de indiferencia promedio para el margen neto es 44,2%, con mínimo de 34,6% y máximo de 51,9% sobre rinde logrado.



REGIÓN SUR DE CÓRDOBA

SUR CORDOBA										
CULTIVO	Unidades	Trigo	Maíz	Soja 1°	Soja 2°	Girasol	Trigo/Soja	Cebada	Sorgo	Cebada/Sj2
Precio a cosecha	USD/Tn	212,30	192,40	314,70	314,70	340,00	(A)	230,00	200,00	(A)
Rendimiento	Tn/ha	2,67	6,87	3,12	2,22	2,17	(B)	2,47	5,58	(B)
INGRESO BRUTO	USD/ha	567,1	1321,8	980,9	697,1	738,9	1264,1	567,0	1115,0	1264,1
Gastos de comercialización y cosecha	USD/ha	183,4	462,8	265,3	207,1	171,4	390,5	181,8	471,6	388,9
INGRESO NETO	USD/ha	383,6	859,0	715,7	490,0	567,5	873,6	385,2	643,4	875,2
Gastos Dir (Labores + Riego)	USD/ha	61,3	56,1	74,5	64,0	64,0	125,3	74,3	68,2	138,3
Gastos Dir (Semillas)	USD/ha	44,0	135,0	34,1	49,6	45,1	93,6	51,4	32,4	101,0
Gastos Dir (Agroquímicos: Herb. Insect. Fung.)	USD/ha	46,4	66,1	86,0	53,8	45,4	100,2	66,3	19,4	120,1
Gastos Dir (Fertilizantes)	USD/ha	142,4	160,1	20,0	0,0	72,1	142,4	99,0	97,5	99,0
MARGEN BRUTO	USD/ha	89,5	441,7	501,2	322,6	341,0	412,1	94,3	425,9	416,9
<i>Rinde de indiferencia p/ Gs. Directos (qq/ha)</i>	<i>Tn/ha</i>	<i>2,05</i>	<i>3,34</i>	<i>0,93</i>	<i>0,76</i>	<i>0,87</i>		<i>1,86</i>	<i>1,88</i>	
RESULTADO CAMPO PROPIO		0,0								0,0
Gastos de estructura e impuestos fijos	USD/ha	42,5	84,9	84,9	42,5	84,9	84,9	42,5	84,9	84,9
MARGEN NETO (antes imp. a las Ganancias)	USD/ha	47,0	356,8	416,3	280,1	256,1	327,1	51,8	341,0	331,9
<i>Rinde de indiferencia MN propio</i>	<i>Tn/ha</i>	<i>2,34</i>	<i>4,02</i>	<i>1,30</i>	<i>0,95</i>	<i>1,19</i>		<i>2,13</i>	<i>2,62</i>	
RESULTADO CAMPO ARRENDADO		0,0								0,0
Costo arrendamiento	USD/ha	157,4	314,7	314,7	157,4	314,7	314,7	157,4	314,7	314,7
MARGEN BRUTO	USD/ha	-67,9	127,0	186,5	165,2	26,3	97,4	-63,1	111,2	102,2
Gastos de estructura	USD/ha	27,8	55,6	55,6	27,8	55,6	55,6	27,8	55,6	55,6
MARGEN NETO (antes Imp.a las Ganancias)	USD/ha	-95,7	71,5	130,9	137,5	-29,3	41,8	-90,8	55,6	46,6
<i>Rinde de indiferencia MN arrendamiento</i>	<i>Tn/ha</i>	<i>3,34</i>	<i>6,30</i>	<i>2,55</i>	<i>1,59</i>	<i>2,29</i>		<i>3,05</i>	<i>5,09</i>	

(A) Los precios corresponden a cada cultivo. (B) Los rindes se corresponden a los de cada cultivo

	Promedio	Trigo	Maíz	Soja 1°	Soja 2°	Girasol	Trigo/Soja	Cebada	Sorgo	Cebada/Sj2
GASTO TOTAL (US\$/ha)	870,1	634,9	1.194,8	794,4	531,8	712,6	1.166,8	630,1	1.003,8	1.161,9
Comercialización y cosecha (%)	34,1%	28,9%	38,7%	33,4%	38,9%	24,1%	33,5%	28,9%	47,0%	33,5%
Labores y Riego (%)	9,6%	9,7%	4,7%	9,4%	12,0%	9,0%	10,7%	11,8%	6,8%	11,9%
Semillas (%)	7,4%	6,9%	11,3%	4,3%	9,3%	6,3%	8,0%	8,2%	3,2%	8,7%
Herbicidas, insecticidas, funguicidas (%)	7,9%	7,3%	5,5%	10,8%	10,1%	6,4%	8,6%	10,5%	1,9%	10,3%
Fertilizantes (%)	10,5%	22,4%	13,4%	2,5%	0,0%	10,1%	12,2%	15,7%	9,7%	8,5%
Arrendamiento (%)	30,5%	24,8%	26,3%	39,6%	29,6%	44,2%	27,0%	25,0%	31,4%	27,1%
		100%	100%	100%	100%	100%	100%	100%	100%	100%

Los mejores MB/Ha son: Soja 1° (501 USD/Ha), Maíz (442 USD/Ha), Sorgo (426 USD/Ha), Cebada/Soja (417 USD/ha).

Los gastos de comercialización y cosecha representan en promedio el 34,1% de los gastos totales, con valores entre 24,1% y 47%.

El arrendamiento representa en promedio el 30,5% de los gastos totales, con valores entre 24,8% y 44,2%.

El rendimiento de indiferencia promedio para el margen neto es 59,9%, con mínimo de 41,8% y máximo de 87,7% sobre rinde logrado.



REGIÓN CENTRO NORTE DE CÓRDOBA

CENTRO NORTE CÓRDOBA									
CULTIVO	Unidades	Trigo	Maíz	Soja 1°	Soja 2°	Girasol	Trigo/Soja	Cebada	Cebada/Sj2
Precio a cosecha	USD/Tn	212,30	192,40	314,70	314,70	340,00	(A)	230,00	(A)
Rendimiento	Tn/ha	2,46	7,36	3,29	2,79	2,35	(B)	2,15	(B)
INGRESO BRUTO	USD/ha	522,9	1415,1	1036,0	879,2	799,1	1402,1	495,5	1374,7
Gastos de comercialización y cosecha	USD/ha	169,2	512,5	277,0	249,8	187,0	418,9	154,9	404,7
INGRESO NETO	USD/ha	353,7	902,6	758,9	629,4	612,1	983,2	340,6	970,0
Gastos Dir (Labores + Riego)	USD/ha	61,3	56,1	74,5	64,0	57,1	125,3	74,3	138,3
Gastos Dir (Semillas)	USD/ha	44,0	94,5	40,3	43,4	45,1	87,4	51,4	94,8
Gastos Dir (Agroquímicos: Herb. Insect. Fung.)	USD/ha	46,4	87,2	127,3	55,0	75,9	101,4	66,3	121,2
Gastos Dir (Fertilizantes)	USD/ha	131,3	148,9	24,4	0,0	65,1	131,3	99,0	99,0
MARGEN BRUTO	USD/ha	70,7	516,0	492,5	467,1	368,9	537,8	49,7	516,8
<i>Rinde de indiferencia p/ Gs. Directos (qq/ha)</i>	<i>Tn/ha</i>	<i>1,97</i>	<i>3,15</i>	<i>1,16</i>	<i>0,00</i>	<i>0,93</i>		<i>1,84</i>	
RESULTADO CAMPO PROPIO		0,0							0,0
Gastos de estructura e impuestos fijos	USD/ha	37,8	75,6	75,6	37,8	75,6	75,6	37,8	75,6
MARGEN NETO (antes imp. a las Ganancias)	USD/ha	32,9	440,4	416,9	429,3	293,3	462,2	11,9	441,2
<i>Rinde de indiferencia MN propio</i>	<i>Tn/ha</i>	<i>2,23</i>	<i>3,77</i>	<i>1,48</i>	<i>0,00</i>	<i>1,22</i>		<i>2,08</i>	
RESULTADO CAMPO ARRENDADO		0,0							0,0
Costo arrendamiento	USD/ha	125,9	251,8	251,8	125,9	251,8	251,8	125,9	251,8
MARGEN BRUTO	USD/ha	-55,2	264,2	240,7	341,2	117,1	286,0	-76,2	265,0
Gastos de estructura	USD/ha	27,8	55,6	55,6	27,8	55,6	55,6	27,8	55,6
MARGEN NETO (antes imp. a las Ganancias)	USD/ha	-83,0	208,7	185,2	313,4	61,6	230,4	-104,0	209,5
<i>Rinde de indiferencia MN arrendamiento</i>	<i>Tn/ha</i>	<i>3,04</i>	<i>4,63</i>	<i>2,49</i>	<i>0,00</i>	<i>2,11</i>		<i>2,81</i>	

(A) Los precios corresponden a cada cultivo. (B) los rindes se corresponden a los de cada cultivo

	Promedio	Trigo	Maíz	Soja 1°	Soja 2°	Girasol	Trigo/Soja	Cebada	Cebada/Sj2
GASTO TOTAL (US\$/ha)	817,7	578,1	1.150,9	795,2	538,0	681,9	1.116,1	571,7	1.109,7
Comercialización y cosecha (%)	35,4%	29,3%	44,5%	34,8%	46,4%	27,4%	37,5%	27,1%	36,5%
Labores y Riego (%)	10,2%	10,6%	4,9%	9,4%	11,9%	8,4%	11,2%	13,0%	12,5%
Semillas (%)	7,6%	7,6%	8,2%	5,1%	8,1%	6,6%	7,8%	9,0%	8,5%
Herbicidas, insecticidas, funguicidas (%)	10,6%	8,0%	7,6%	16,0%	10,2%	11,1%	9,1%	11,6%	10,9%
Fertilizantes (%)	10,8%	22,7%	12,9%	3,1%	0,0%	9,5%	11,8%	17,3%	8,9%
Arrendamiento (%)	25,4%	21,8%	21,9%	31,7%	23,4%	36,9%	22,6%	22,0%	22,7%
		100%	100%	100%	100%	100%	100%	100%	100%

Los mejores MB/Ha son: Trigo/Soja (538 USD/Ha), Cebada/Soja (517 USD/Ha), Maíz (516 USD/Ha), Soja 1° (493 USD/ha).

Los gastos de comercialización y cosecha representan en promedio el 35,4% de los gastos totales, con valores entre 27,1% y 46,4%.

El arrendamiento representa en promedio el 25,4% de los gastos totales, con valores entre 21,8% y 36,9%.

El rendimiento de indiferencia promedio para el margen neto es 55,9%, con mínimo de 0% y máximo de 96,5% sobre rinde logrado.



REGIÓN CENTRO DE SANTA FE

CENTRO SANTA FE									
CULTIVO	Unidades	Trigo	Maíz	Soja 1°	Soja 2°	Girasol	Trigo/Soja	Cebada	Cebada/SJ2
Precio a cosecha	USD/Tn	212,30	192,40	314,70	314,70	340,00	(A)	230,00	(A)
Rendimiento	Tn/ha	2,73	6,89	2,70	2,33	2,06	(B)	2,03	(B)
INGRESO BRUTO	USD/ha	578,7	1325,3	848,1	733,3	701,3	1312,0	467,7	1201,0
Gastos de comercialización y cosecha	USD/ha	187,2	479,9	84,2	208,3	164,1	395,5	146,2	354,5
INGRESO NETO	USD/ha	391,5	845,3	764,0	525,0	537,2	916,5	321,5	846,4
Gastos Dir (Labores + Riego)	USD/ha	61,3	56,1	74,5	64,0	57,1	125,3	74,3	138,3
Gastos Dir (Semillas)	USD/ha	44,0	94,5	40,3	43,4	45,1	87,4	51,4	94,8
Gastos Dir (Agroquímicos: Herb. Insect. Fung.)	USD/ha	46,4	87,2	127,3	55,0	75,9	101,4	66,3	121,2
Gastos Dir (Fertilizantes)	USD/ha	91,1	149,7	39,1	0,0	65,1	91,1	99,0	99,0
MARGEN BRUTO	USD/ha	148,7	457,9	482,9	362,6	294,0	511,3	30,5	393,2
<i>Rinde de indiferencia p/ Gs. Directos (qq/ha)</i>	<i>Tn/ha</i>	<i>1,69</i>	<i>3,16</i>	<i>1,22</i>	<i>0,00</i>	<i>0,93</i>		<i>1,84</i>	
RESULTADO CAMPO PROPIO		0,0							0,0
Gastos de estructura e impuestos fijos	USD/ha	37,8	75,6	75,6	37,8	75,6	75,6	37,8	75,6
MARGEN NETO (antes imp. a las Ganancias)	USD/ha	110,9	382,3	407,3	324,8	218,4	435,7	-7,3	317,6
<i>Rinde de indiferencia MN propio</i>	<i>Tn/ha</i>	<i>1,95</i>	<i>3,77</i>	<i>1,55</i>	<i>0,00</i>	<i>1,22</i>		<i>2,08</i>	
RESULTADO CAMPO ARRENDADO		0,0							0,0
Costo arrendamiento	USD/ha	125,9	251,8	251,8	125,9	251,8	251,8	125,9	251,8
MARGEN BRUTO	USD/ha	22,8	206,2	231,1	236,8	42,2	259,5	-95,3	141,4
Gastos de estructura	USD/ha	27,8	55,6	55,6	27,8	55,6	55,6	27,8	55,6
MARGEN NETO (antes imp. a las Ganancias)	USD/ha	-5,0	150,6	175,6	209,0	-13,4	204,0	-123,1	85,9
<i>Rinde de indiferencia MN arrendamiento</i>	<i>Tn/ha</i>	<i>2,76</i>	<i>4,64</i>	<i>2,55</i>	<i>0,00</i>	<i>2,11</i>		<i>2,81</i>	

(A) Los precios corresponden a cada cultivo. (B) los rindes se corresponden a los de cada cultivo

	Promedio	Trigo	Maíz	Soja 1°	Soja 2°	Girasol	Trigo/Soja	Cebada	Cebada/SJ2
GASTO TOTAL (US\$/ha)	765,3	556,0	1.119,1	617,0	496,5	659,0	1.052,5	563,0	1.059,6
Comercialización y cosecha (%)	31,8%	33,7%	42,9%	13,6%	42,0%	24,9%	37,6%	26,0%	33,5%
Labores y Riego (%)	11,0%	11,0%	5,0%	12,1%	12,9%	8,7%	11,9%	13,2%	13,0%
Semillas (%)	8,1%	7,9%	8,4%	6,5%	8,7%	6,8%	8,3%	9,1%	8,9%
Herbicidas, insecticidas, funguicidas (%)	11,5%	8,3%	7,8%	20,6%	11,1%	11,5%	9,6%	11,8%	11,4%
Fertilizantes (%)	10,2%	16,4%	13,4%	6,3%	0,0%	9,9%	8,7%	17,6%	9,3%
Arrendamiento (%)	27,4%	22,6%	22,5%	40,8%	25,4%	38,2%	23,9%	22,4%	23,8%
		100%	100%	100%	100%	100%	100%	100%	100%

Los mejores MB/Ha son: Trigo/Soja (511 USD/Ha), Soja 1° (483 USD/Ha), Maíz (458 USD/Ha), Cebada/Soja (393 USD/ha).

Los gastos de comercialización y cosecha representan en promedio el 31,8% de los gastos totales, con valores entre 13,6% y 42,9%.

El arrendamiento representa en promedio el 27,4% de los gastos totales, con valores entre 22,4% y 40,8%.

El rendimiento de indiferencia promedio para el margen neto es 57,6%, con mínimo de 0% y máximo de 102,3% sobre rinde logrado.



REGIÓN NORTE DE SANTA FE

NORTE SANTA FE									
CULTIVO	Unidades	Trigo	Maíz	Soja 1°	Soja 2°	Girasol	Trigo/Soja	Cebada	Cebada/SJ2
Precio a cosecha	USD/Tn	212,30	192,40	314,70	314,70	340,00	(A)	230,00	(A)
Rendimiento	Tn/ha	2,29	4,86	2,35	1,89	1,89	(B)	1,80	(B)
INGRESO BRUTO	USD/ha	486,6	934,3	738,9	593,3	641,9	1079,9	414,0	1007,3
Gastos de comercialización y cosecha	USD/ha	157,4	338,3	226,8	168,6	150,2	326,0	129,4	298,0
INGRESO NETO	USD/ha	329,2	596,0	512,1	424,8	491,7	753,9	284,6	709,3
Gastos Dir (Labores + Riego)	USD/ha	61,3	56,1	74,5	64,0	57,1	125,3	74,3	138,3
Gastos Dir (Semillas)	USD/ha	44,0	94,5	40,3	43,4	45,1	87,4	51,4	94,8
Gastos Dir (Agroquímicos: Herb. Insect. Fung.)	USD/ha	46,4	87,2	127,3	55,0	75,9	101,4	66,3	121,2
Gastos Dir (Fertilizantes)	USD/ha	144,4	214,7	26,4	0,0	65,1	144,4	99,0	99,0
MARGEN BRUTO	USD/ha	33,1	143,5	243,6	262,4	248,5	295,5	-6,4	256,1
<i>Rinde de indiferencia p/ Gs. Directos (qg/ha)</i>	<i>Tn/ha</i>	<i>2,06</i>	<i>3,69</i>	<i>1,16</i>	<i>0,00</i>	<i>0,93</i>		<i>1,84</i>	
RESULTADO CAMPO PROPIO		0,0							0,0
Gastos de estructura e impuestos fijos	USD/ha	37,8	75,6	75,6	37,8	75,6	75,6	37,8	75,6
MARGEN NETO (antes imp. a las Ganancias)	USD/ha	-4,7	67,9	168,0	224,6	172,9	219,9	-44,1	180,5
<i>Rinde de indiferencia MN propio</i>	<i>Tn/ha</i>	<i>2,33</i>	<i>4,30</i>	<i>1,49</i>	<i>0,00</i>	<i>1,22</i>		<i>2,08</i>	
RESULTADO CAMPO ARRENDADO		0,0							0,0
Costo arrendamiento	USD/ha	125,9	251,8	251,8	125,9	251,8	251,8	125,9	251,8
MARGEN BRUTO	USD/ha	-92,8	-108,3	-8,1	136,5	-3,2	43,7	-132,2	4,3
Gastos de estructura	USD/ha	27,8	55,6	55,6	27,8	55,6	55,6	27,8	55,6
MARGEN NETO (antes imp. a las Ganancias)	USD/ha	-120,6	-163,8	-63,7	108,8	-58,8	-11,8	-160,0	-51,2
<i>Rinde de indiferencia MN arrendamiento</i>	<i>Tn/ha</i>	<i>3,13</i>	<i>5,17</i>	<i>2,50</i>	<i>0,00</i>	<i>2,11</i>		<i>2,81</i>	

(A) Los precios corresponden a cada cultivo. (B) los rindes se corresponden a los de cada cultivo

	Promedio	Trigo	Maíz	Soja 1°	Soja 2°	Girasol	Trigo/Soja	Cebada	Cebada/SJ2
GASTO TOTAL (US\$/ha)	757,1	579,4	1.042,6	747,0	456,8	645,2	1.036,2	546,2	1.003,0
Comercialización y cosecha (%)	29,4%	27,2%	32,5%	30,4%	36,9%	23,3%	31,5%	23,7%	29,7%
Labores y Riego (%)	11,0%	10,6%	5,4%	10,0%	14,0%	8,8%	12,1%	13,6%	13,8%
Semillas (%)	8,2%	7,6%	9,1%	5,4%	9,5%	7,0%	8,4%	9,4%	9,4%
Herbicidas, insecticidas, funguicidas (%)	11,4%	8,0%	8,4%	17,0%	12,0%	11,8%	9,8%	12,1%	12,1%
Fertilizantes (%)	12,6%	24,9%	20,6%	3,5%	0,0%	10,1%	13,9%	18,1%	9,9%
Arrendamiento (%)	27,3%	21,7%	24,1%	33,7%	27,6%	39,0%	24,3%	23,0%	25,1%
		100%	100%	100%	100%	100%	100%	100%	100%

Los mejores MB/Ha son: Trigo/Soja (296 USD/Ha), Soja 2° (262 USD/Ha), Cebada/Soja (256 USD/Ha), Girasol (249 USD/ha).

Los gastos de comercialización y cosecha representan en promedio el 29,4% de los gastos totales, con valores entre 23,3% y 36,9%.

El arrendamiento representa en promedio el 27,3% de los gastos totales, con valores entre 21,7% y 39%.

El rendimiento de indiferencia promedio para el margen neto es 72,3%, con mínimo de 0% y máximo de 115,5% sobre rinde logrado.



REGIÓN ENTRE RÍOS

ENTRE RÍOS									
CULTIVO	Unidades	Trigo	Maíz	Soja 1°	Soja 2°	Girasol	Trigo/Soja	Cebada	Cebada/Sj2
Precio a cosecha	USD/Tn	212,30	192,40	314,70	314,70	340,00	(A)	230,00	(A)
Rendimiento	Tn/ha	2,81	6,32	2,33	1,81	1,92	(B)	3,36	(B)
INGRESO BRUTO	USD/ha	595,5	1216,0	733,6	568,5	653,8	1164,0	773,5	1342,0
Gastos de comercialización y cosecha	USD/ha	154,3	347,4	197,6	134,9	119,0	289,3	192,3	327,3
INGRESO NETO	USD/ha	441,2	868,6	536,0	433,6	534,7	874,7	581,2	1014,8
Gastos Dir (Labores + Riego)	USD/ha	61,3	56,1	69,2	64,0	57,1	125,3	74,3	138,3
Gastos Dir (Semillas)	USD/ha	44,0	121,5	46,5	49,6	45,1	93,6	51,4	101,0
Gastos Dir (Agroquímicos: Herb. Insect. Fung.)	USD/ha	36,7	110,6	78,6	55,5	73,3	92,2	66,3	121,7
Gastos Dir (Fertilizantes)	USD/ha	142,4	189,2	36,9	0,0	73,6	142,4	99,0	99,0
MARGEN BRUTO	USD/ha	156,7	391,2	304,9	264,5	285,6	421,3	290,3	554,8
<i>Rinde de indiferencia p/ Gs. Directos (qq/ha)</i>	<i>Tn/ha</i>	<i>1,81</i>	<i>3,47</i>	<i>0,94</i>	<i>0,70</i>	<i>0,90</i>		<i>1,68</i>	
RESULTADO CAMPO PROPIO		0,0							0,0
Gastos de estructura e impuestos fijos	USD/ha	41,4	82,8	82,8	41,4	82,8	82,8	41,4	82,8
MARGEN NETO (antes imp. a las Ganancias)	USD/ha	115,3	308,3	222,1	223,1	202,7	338,4	248,8	472,0
<i>Rinde de indiferencia MN propio</i>	<i>Tn/ha</i>	<i>2,07</i>	<i>4,08</i>	<i>1,28</i>	<i>0,88</i>	<i>1,19</i>		<i>1,92</i>	
RESULTADO CAMPO ARRENDADO		0,0							0,0
Costo arrendamiento	USD/ha	141,6	283,2	283,2	141,6	283,2	283,2	141,6	283,2
MARGEN BRUTO	USD/ha	15,1	108,0	21,7	122,9	2,4	138,0	148,7	271,6
Gastos de estructura	USD/ha	27,8	55,6	55,6	27,8	55,6	55,6	27,8	55,6
MARGEN NETO (antes Imp.a las Ganancias)	USD/ha	-12,7	52,4	-33,9	95,1	-53,2	82,5	120,9	216,0
<i>Rinde de indiferencia MN arrendamiento</i>	<i>Tn/ha</i>	<i>2,89</i>	<i>4,91</i>	<i>2,32</i>	<i>1,41</i>	<i>2,11</i>		<i>2,66</i>	

(A) Los precios corresponden a cada cultivo. (B) los rindes se corresponden a los de cada cultivo

	Promedio	Trigo	Maíz	Soja 1°	Soja 2°	Girasol	Trigo/Soja	Cebada	Cebada/Sj2
GASTO TOTAL (US\$/ha)	777,3	580,4	1.108,0	712,0	445,6	651,4	1.026,0	624,9	1.070,5
Comercialización y cosecha (%)	28,0%	26,6%	31,4%	27,8%	30,3%	18,3%	28,2%	30,8%	30,6%
Labores y Riego (%)	10,7%	10,6%	5,1%	9,7%	14,4%	8,8%	12,2%	11,9%	12,9%
Semillas (%)	8,7%	7,6%	11,0%	6,5%	11,1%	6,9%	9,1%	8,2%	9,4%
Herbicidas, insecticidas, funguicidas (%)	10,3%	6,3%	10,0%	11,0%	12,4%	11,3%	9,0%	10,6%	11,4%
Fertilizantes (%)	12,1%	24,5%	17,1%	5,2%	0,0%	11,3%	13,9%	15,8%	9,2%
Arrendamiento (%)	30,2%	24,4%	25,6%	39,8%	31,8%	43,5%	27,6%	22,7%	26,5%
		100%	100%	100%	100%	100%	100%	100%	100%

Los mejores MB/Ha son: Cebada/Soja (555 USD/Ha), Trigo/Soja (421 USD/Ha), Maíz (391 USD/Ha), Soja 1° (305 USD/ha).

Los gastos de comercialización y cosecha representan en promedio el 28% de los gastos totales, con valores entre 18,3% y 31,4%.

El arrendamiento representa en promedio el 30,2% de los gastos totales, con valores entre 22,7% y 43,5%.

El rendimiento de indiferencia promedio para el margen neto es 60,2%, con mínimo de 48,5% y máximo de 73,9% sobre rinde logrado.



REGIÓN NEA OESTE - SANTIAGO DEL ESTERO

NEA OESTE (Santiago del Estero)							
CULTIVO	Unidades	Trigo	Maíz	Soja 1°	Soja 2°	Girasol	Trigo/Soja
Precio a cosecha	USD/Tn	212,30	192,40	314,70	314,70	340,00	(A)
Rendimiento	Tn/ha	2,02	6,43	2,81	2,74	1,72	(B)
INGRESO BRUTO	USD/ha	428,0	1237,1	884,1	861,9	585,6	1289,9
Gastos de comercialización y cosecha	USD/ha	154,0	497,7	161,9	266,0	137,0	420,1
INGRESO NETO	USD/ha	274,0	739,4	722,2	595,9	448,6	869,8
Gastos Dir (Labores + Riego)	USD/ha	57,1	56,1	81,3	64,0	57,1	121,0
Gastos Dir (Semillas)	USD/ha	44,0	94,5	49,6	43,4	45,1	87,4
Gastos Dir (Agroquímicos: Herb. Insect. Fung.)	USD/ha	46,4	84,7	111,1	55,0	75,9	101,4
Gastos Dir (Fertilizantes)	USD/ha	32,8	21,8	16,3	0,0	65,1	32,8
MARGEN BRUTO	USD/ha	93,7	482,3	463,9	433,5	205,4	527,2
<i>Rinde de indiferencia p/ Gs. Directos (qq/ha)</i>	<i>Tn/ha</i>	<i>1,33</i>	<i>2,24</i>	<i>1,15</i>	<i>0,75</i>	<i>0,93</i>	
RESULTADO CAMPO PROPIO							
Gastos de estructura e impuestos fijos	USD/ha	34,2	68,3	68,3	34,2	68,3	68,3
MARGEN NETO (antes imp. a las Ganancias)	USD/ha	59,5	414,0	395,5	399,3	137,0	458,9
<i>Rinde de indiferencia MN propio</i>	<i>Tn/ha</i>	<i>1,58</i>	<i>2,83</i>	<i>1,45</i>	<i>0,90</i>	<i>1,20</i>	
RESULTADO CAMPO ARRENDADO							
Costo arrendamiento	USD/ha	110,1	220,3	220,3	110,1	220,3	220,3
MARGEN BRUTO	USD/ha	-16,4	262,0	243,6	323,4	-14,9	307,0
Gastos de estructura	USD/ha	27,8	55,6	55,6	27,8	55,6	55,6
MARGEN NETO (antes Imp. a las Ganancias)	USD/ha	-44,2	206,5	188,0	295,6	-70,5	251,4
<i>Rinde de indiferencia MN arrendamiento</i>	<i>Tn/ha</i>	<i>2,34</i>	<i>3,68</i>	<i>2,38</i>	<i>1,38</i>	<i>1,99</i>	

(A) Los precios corresponden a cada cultivo. (B) Los rindes se corresponden a los de cada cultivo

	Promedio	Trigo	Maíz	Soja 1°	Soja 2°	Girasol	Trigo/Soja
GASTO TOTAL (U\$S/ha)	697,0	444,4	975,1	640,5	538,5	600,5	982,9
Comercialización y cosecha (%)	37,7%	34,7%	51,0%	25,3%	49,4%	22,8%	42,7%
Labores y Riego (%)	10,8%	12,8%	5,8%	12,7%	11,9%	9,5%	12,3%
Semillas (%)	8,6%	9,9%	9,7%	7,7%	8,1%	7,5%	8,9%
Herbicidas, insecticidas, funguicidas (%)	11,6%	10,4%	8,7%	17,3%	10,2%	12,6%	10,3%
Fertilizantes (%)	4,4%	7,4%	2,2%	2,5%	0,0%	10,8%	3,3%
Arrendamiento (%)	26,9%	24,8%	22,6%	34,4%	20,5%	36,7%	22,4%
		100%	100%	100%	100%	100%	100%

Los mejores MB/Ha son: Trigo/Soja (527 USD/Ha), Maíz (482 USD/Ha), Soja 1° (464 USD/Ha), Soja 2° (434 USD/ha).

Los gastos de comercialización y cosecha representan en promedio el 37,7% de los gastos totales, con valores entre 22,8% y 51%.

El arrendamiento representa en promedio el 26,9% de los gastos totales, con valores entre 20,5% y 36,7%.

El rendimiento de indiferencia promedio para el margen neto es 55,3%, con mínimo de 33% y máximo de 78,3% sobre rinde logrado.



REGIÓN NEA ESTE

NEA ESTE									
CULTIVO	Unidades	Trigo	Maíz	Soja 1°	Soja 2°	Girasol	Trigo/Soja	Cebada	Cebada/Sj2
Precio a cosecha	USD/Tn	212,30	192,40	314,70	314,70	340,00	(A)	230,00	(A)
Rendimiento	Tn/ha	1,45	5,18	2,24	2,22	1,64	(B)	1,72	(B)
INGRESO BRUTO	USD/ha	308,7	996,1	705,9	698,0	558,8	1006,7	395,6	1093,6
Gastos de comercialización y cosecha	USD/ha	125,9	514,8	253,2	220,5	138,6	346,4	153,1	373,6
INGRESO NETO	USD/ha	182,8	481,2	452,6	477,5	420,3	660,2	242,5	720,0
Gastos Dir (Labores + Riego)	USD/ha	46,6	50,8	88,2	79,7	64,0	126,3	74,3	154,0
Gastos Dir (Semillas)	USD/ha	44,0	135,0	46,5	46,5	45,1	90,5	51,4	97,9
Gastos Dir (Agroquímicos: Herb. Insect. Fung.)	USD/ha	20,2	41,3	111,2	98,6	62,2	118,8	66,3	164,9
Gastos Dir (Fertilizantes)	USD/ha	109,9	33,6	18,0	30,0	79,1	139,9	99,0	129,0
MARGEN BRUTO	USD/ha	-37,9	220,5	188,8	222,6	169,8	184,7	-48,4	174,2
<i>Rinde de indiferencia p/ Gs. Directos (qq/ha)</i>	<i>Tn/ha</i>	<i>1,76</i>	<i>2,80</i>	<i>1,21</i>	<i>1,18</i>	<i>0,98</i>		<i>2,06</i>	
RESULTADO CAMPO PROPIO									0,0
Gastos de estructura e impuestos fijos	USD/ha	34,2	68,3	68,3	34,2	68,3	68,3	34,2	68,3
MARGEN NETO (antes imp. a las Ganancias)	USD/ha	-72,1	152,2	120,4	188,5	101,5	116,4	-82,6	105,9
<i>Rinde de indiferencia MN propio</i>	<i>Tn/ha</i>	<i>2,03</i>	<i>3,54</i>	<i>1,52</i>	<i>1,34</i>	<i>1,25</i>		<i>2,31</i>	
RESULTADO CAMPO ARRENDADO									0,0
Costo arrendamiento	USD/ha	94,4	188,8	188,8	94,4	188,8	188,8	94,4	188,8
MARGEN BRUTO	USD/ha	-132,3	31,7	-0,0	128,2	-19,0	-4,1	-142,9	-14,6
Gastos de estructura	USD/ha	27,8	55,6	55,6	27,8	55,6	55,6	27,8	55,6
MARGEN NETO (antes Imp.a las Ganancias)	USD/ha	-160,1	-23,8	-55,6	100,5	-74,6	-59,7	-170,6	-70,2
<i>Rinde de indiferencia MN arrendamiento</i>	<i>Tn/ha</i>	<i>2,73</i>	<i>4,42</i>	<i>2,33</i>	<i>1,75</i>	<i>1,94</i>		<i>2,93</i>	

(A) Los precios corresponden a cada cultivo. (B) los rindes se corresponden a los de cada cultivo

	Promedio	Trigo	Maíz	Soja 1°	Soja 2°	Girasol	Trigo/Soja	Cebada	Cebada/Sj2
GASTO TOTAL (US\$/ha)	739,5	441,0	964,3	705,9	569,8	577,8	1.010,8	538,5	1.108,2
Comercialización y cosecha (%)	34,6%	28,5%	53,4%	35,9%	38,7%	24,0%	34,3%	28,4%	33,7%
Labores y Riego (%)	11,7%	10,6%	5,3%	12,5%	14,0%	11,1%	12,5%	13,8%	13,9%
Semillas (%)	9,2%	10,0%	14,0%	6,6%	8,2%	7,8%	9,0%	9,5%	8,8%
Herbicidas, insecticidas, funguicidas (%)	11,5%	4,6%	4,3%	15,7%	17,3%	10,8%	11,8%	12,3%	14,9%
Fertilizantes (%)	11,7%	24,9%	3,5%	2,5%	5,3%	13,7%	13,8%	18,4%	11,6%
Arrendamiento (%)	21,3%	21,4%	19,6%	26,7%	16,6%	32,7%	18,7%	17,5%	17,0%
	100%	100%	100%	100%	100%	100%	100%	100%	100%

Los mejores MB/Ha son: Soja 2° (223 USD/Ha), Maíz (221 USD/Ha), Soja 1° (189 USD/Ha), Trigo/Soja (185 USD/ha).

Los gastos de comercialización y cosecha representan en promedio el 34,6% de los gastos totales, con valores entre 24% y 53,4%.

El arrendamiento representa en promedio el 21,3% de los gastos totales, con valores entre 16,6% y 32,7%.

El rendimiento de indiferencia promedio para el margen neto es 91%, con mínimo de 60,5% y máximo de 139,4% sobre rinde logrado.



REGIÓN NOA

NOA								
CULTIVO	Unidades	Trigo	Maíz	Soja 1°	Soja 2°	Trigo/Soja	Cebada	Cebada/Sj2
Precio a cosecha	USD/Tn	212,30	192,40	314,70	314,70	(A)	230,00	(A)
Rendimiento	Tn/ha	1,50	6,10	2,65	2,59	(B)	1,77	(B)
INGRESO BRUTO	USD/ha	319,3	1173,6	834,5	816,1	1135,4	406,3	1222,5
Gastos de comercialización y cosecha	USD/ha	139,8	597,6	216,0	294,8	434,6	169,9	464,7
INGRESO NETO	USD/ha	179,5	576,0	618,5	521,3	700,8	236,4	757,7
Gastos Dir (Labores + Riego)	USD/ha	58,7	50,8	88,2	64,0	122,7	74,3	138,3
Gastos Dir (Semillas)	USD/ha	44,0	141,8	49,6	49,6	93,6	51,4	101,0
Gastos Dir (Agroquímicos: Herb. Insect. Fung.)	USD/ha	70,3	54,0	118,9	75,7	146,0	66,3	141,9
Gastos Dir (Fertilizantes)	USD/ha	34,8	60,2	36,2	0,0	34,8	99,0	99,0
MARGEN BRUTO	USD/ha	-28,3	269,2	325,6	332,1	303,7	-54,5	277,6
<i>Rinde de indiferencia p/ Gs. Directos (qq/ha)</i>	<i>Tn/ha</i>	<i>1,74</i>	<i>3,25</i>	<i>1,43</i>	<i>0,94</i>		<i>2,17</i>	
RESULTADO CAMPO PROPIO								0,0
Gastos de estructura e impuestos fijos	USD/ha	36,8	73,5	73,5	36,8	73,5	36,8	73,5
MARGEN NETO (antes imp. a las Ganancias)	USD/ha	-65,1	195,7	252,1	295,3	230,2	-91,3	204,0
<i>Rinde de indiferencia MN propio</i>	<i>Tn/ha</i>	<i>2,05</i>	<i>4,03</i>	<i>1,79</i>	<i>1,12</i>		<i>2,45</i>	
RESULTADO CAMPO ARRENDADO								0,0
Costo arrendamiento	USD/ha	110,1	220,3	220,3	110,1	220,3	110,1	220,3
MARGEN BRUTO	USD/ha	-138,5	48,9	105,3	221,9	83,4	-164,7	57,3
Gastos de estructura	USD/ha	27,8	55,6	55,6	27,8	55,6	27,8	55,6
MARGEN NETO (antes Imp. a las Ganancias)	USD/ha	-166,3	-6,6	49,8	194,2	27,9	-192,4	1,7
<i>Rinde de indiferencia MN arrendamiento</i>	<i>Tn/ha</i>	<i>2,90</i>	<i>5,00</i>	<i>2,78</i>	<i>1,63</i>		<i>3,20</i>	

(A) Los precios corresponden a cada cultivo. (B) los rindes se corresponden a los de cada cultivo

	Promedio	Trigo	Maíz	Soja 1°	Soja 2°	Trigo/Soja	Cebada	Cebada/Sj2
GASTO TOTAL (US\$/ha)	813,4	457,8	1.124,7	729,1	594,2	1.052,0	571,0	1.165,2
Comercialización y cosecha (%)	39,1%	30,5%	53,1%	29,6%	49,6%	41,3%	29,8%	39,9%
Labores y Riego (%)	11,0%	12,8%	4,5%	12,1%	10,8%	11,7%	13,0%	11,9%
Semillas (%)	9,1%	9,6%	12,6%	6,8%	8,3%	8,9%	9,0%	8,7%
Herbicidas, insecticidas, funguicidas (%)	12,4%	15,4%	4,8%	16,3%	12,7%	13,9%	11,6%	12,2%
Fertilizantes (%)	6,7%	7,6%	5,4%	5,0%	0,0%	3,3%	17,3%	8,5%
Arrendamiento (%)	21,6%	24,1%	19,6%	30,2%	18,5%	20,9%	19,3%	18,9%
		100%	100%	100%	100%	100%	100%	100%

Los mejores MB/Ha son: Soja 2° (332 USD/Ha), Soja 1° (326 USD/Ha), Trigo/Soja (304 USD/Ha), Cebada/Soja (278 USD/ha).

Los gastos de comercialización y cosecha representan en promedio el 39,1% de los gastos totales, con valores entre 29,6% y 53,1%.

El arrendamiento representa en promedio el 21,6% de los gastos totales, con valores entre 18,5% y 30,2%.

El rendimiento de indiferencia promedio para el margen neto es 90,4%, con mínimo de 43,3% y máximo de 138,6% sobre rinde logrado.



REGIÓN SAN LUIS

SAN LUIS					
CULTIVO	Unidades	Trigo	Maíz	Soja 1°	Girasol
Precio a cosecha	USD/Tn	212,30	192,40	314,70	340,00
Rendimiento	Tn/ha	2,33	6,73	2,73	2,35
INGRESO BRUTO	USD/ha	495,1	1294,5	857,9	797,4
Gastos de comercialización y cosecha	USD/ha	176,6	533,7	291,6	208,3
INGRESO NETO	USD/ha	318,5	760,7	566,3	589,1
Gastos Dir (Labores + Riego)	USD/ha	56,1	56,1	74,5	57,1
Gastos Dir (Semillas)	USD/ha	44,0	114,8	43,4	45,1
Gastos Dir (Agroquímicos: Herb. Insect. Fung.)	USD/ha	36,0	125,3	83,9	75,9
Gastos Dir (Fertilizantes)	USD/ha	72,7	98,0	11,6	45,1
MARGEN BRUTO	USD/ha	109,7	366,6	353,0	365,9
<i>Rinde de indiferencia p/ Gs. Directos (qq/ha)</i>	<i>Tn/ha</i>	<i>1,53</i>	<i>3,49</i>	<i>0,96</i>	<i>0,89</i>
RESULTADO CAMPO PROPIO					
Gastos de estructura e impuestos fijos	USD/ha	71,5	71,5	71,5	71,5
MARGEN NETO (antes imp. a las Ganancias)	USD/ha	38,2	295,2	281,6	294,4
<i>Rinde de indiferencia MN propio</i>	<i>Tn/ha</i>	<i>2,05</i>	<i>4,12</i>	<i>1,28</i>	<i>1,17</i>
RESULTADO CAMPO ARRENDADO					
Costo arrendamiento	USD/ha	157,4	157,4	157,4	157,4
MARGEN BRUTO	USD/ha	-47,7	209,3	195,7	208,5
Gastos de estructura	USD/ha	55,6	55,6	55,6	55,6
MARGEN NETO (antes Imp.a las Ganancias)	USD/ha	-103,2	153,7	140,1	153,0
<i>Rinde de indiferencia MN arrendamiento</i>	<i>Tn/ha</i>	<i>3,09</i>	<i>5,37</i>	<i>1,91</i>	<i>1,74</i>

(A) Los precios corresponden a cada cultivo. (B) los rindes se corresponden a los de cada cultivo

	Promedio	Trigo	Maíz	Soja 1°	Girasol
GASTO TOTAL (U\$S/ha)	719,8	542,7	1.085,2	662,3	588,9
Comercialización y cosecha (%)	40,3%	32,5%	49,2%	44,0%	35,4%
Labores y Riego (%)	9,1%	10,3%	5,2%	11,2%	9,7%
Semillas (%)	8,2%	8,1%	10,6%	6,6%	7,7%
Herbicidas, insecticidas, funguicidas (%)	10,9%	6,6%	11,5%	12,7%	12,9%
Fertilizantes (%)	8,0%	13,4%	9,0%	1,7%	7,7%
Arrendamiento (%)	23,5%	29,0%	14,5%	23,8%	26,7%
		100%	100%	100%	100%

Los mejores MB/Ha son: Maíz (367 USD/Ha), Girasol (366 USD/Ha), Soja 1° (353 USD/Ha), Trigo (110 USD/ha).

Los gastos de comercialización y cosecha representan en promedio el 40,3% de los gastos totales, con valores entre 32,5% y 49,2%.

El arrendamiento representa en promedio el 23,5% de los gastos totales, con valores entre 14,5% y 29%.

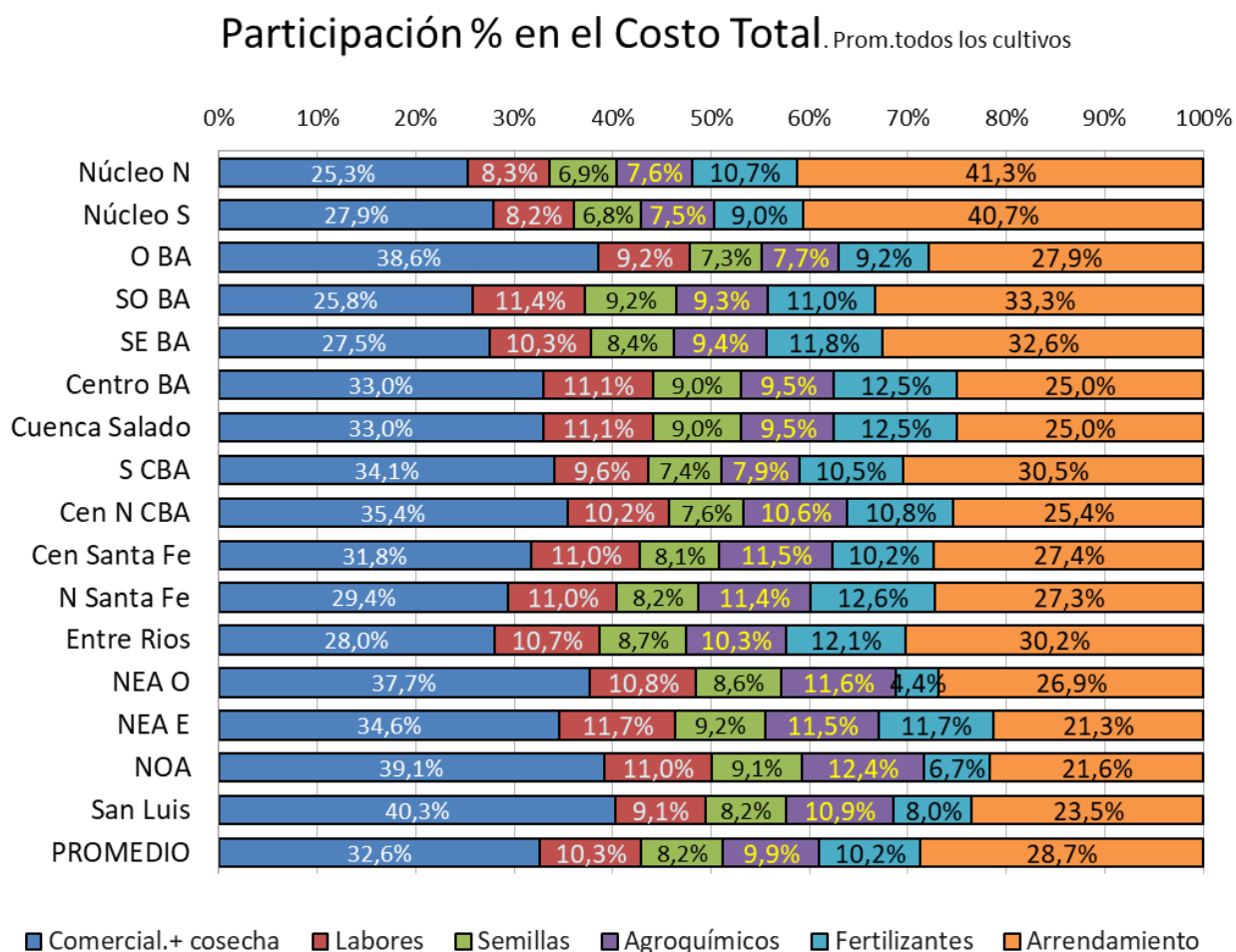
El rendimiento de indiferencia promedio para el margen neto es 61,5%, con mínimo de 46,9% y máximo de 88% sobre rinde logrado.



CONCLUSIONES GENERALES.

A continuación, se presenta un análisis agregado por rubro de gasto: Comercialización y Cosecha, Labores, Semilla, Agroquímicos (herbicidas, insecticidas, fungicidas), Fertilizantes y Arrendamiento.

Gráfico 6. Participación % de los gastos por Región



Participación % en los costos totales:

Comercialización y cosecha: promedio 32,6%, mínimo 25,3% (Núcleo N), máximo 40,3% (San Luis).

Labores: promedio 10,3%, mínimo 8,2% (Núcleo S), máximo 11,7% (NEA E).

Semillas: promedio 8,2%, mínimo 6,8% (Núcleo S), máximo 9,2% (SO Bs. As. Y NEA E).

Agroquímicos: promedio 9,9%, mínimo 7,5% (Núcleo S), máximo 12,4% (NOA).



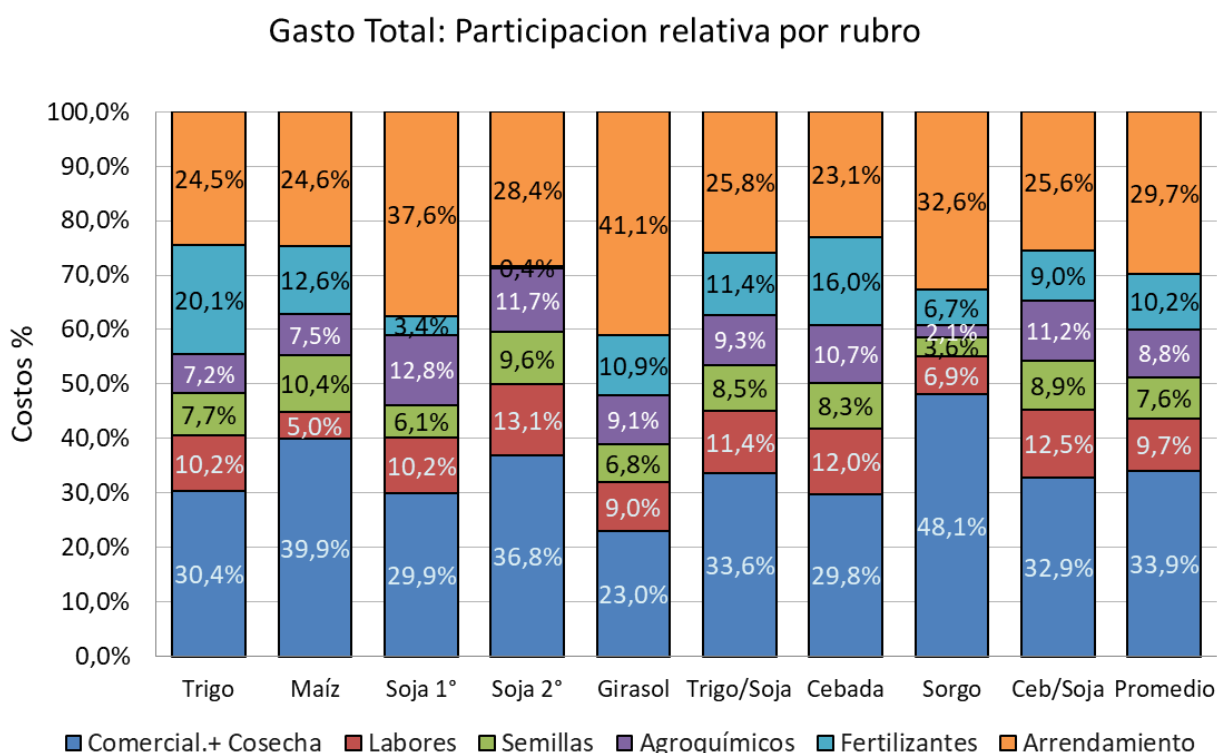
Fertilizantes: promedio 10,2%, mínimo 4,4% (NEA O), máximo 12,6% (N Santa Fe).

Arrendamiento: promedio 28,7%, mínimo 21,3% (NEA E), máximo 41,3% (Núcleo N).

Los gastos de comercialización y cosecha más los gastos de arrendamiento se llevan la mitad de los gastos totales.

A partir de un promedio de los gastos de los cultivos para todas las regiones, se puede observar en el Gráfico 7 la participación de cada rubro.

Gráfico 7: Gastos Totales por Cultivo promedio para todas las regiones*



➤ **Gastos de Comercialización y Cosecha.**

El gasto promedio es 33,9%. Respecto a los cultivos, Maíz (39,9%) y Sorgo (48,1%) tienen los mayores valores, debido a dos razones, los puntos de secada requeridos y el volumen por hectárea (rinde) a secar; y la incidencia del flete.

El girasol presenta los menores valores de participación sobre este rubro (23,0%). Esto se debe a la bonificación por contenido de grasa que recibe.

➤ **Labores**



Como promedio este rubro incide en el 9,7%. El rango va desde 5,0% (Maíz) a 13,1% (Soja 2a). La explicación de la baja incidencia de este gasto está apoyada en el planteo tecnológico utilizado que es la Siembra Directa (SD). Con Siembra Directa son pocas las pasadas de máquinas que se realizan. Para el valor del gasto de la labor se considera la tarifa contratista.

➤ **Semilla**

Con un promedio de 7,6% sobre los gastos totales. El cultivo donde la semilla tiene mayor incidencia es Maíz (10,4%), mientras que Sorgo (3,6%) es el cultivo con menor incidencia de la semilla en los costos totales.

➤ **Agroquímicos**

Con un promedio de 8,8% de los gastos totales, el Sorgo (2%) es el cultivo con menor participación de este rubro y la Soja (12,8%) el cultivo donde más influye.

➤ **Fertilizantes**

Con un promedio de 10,2% en los gastos totales, las gramíneas superan ampliamente a las oleaginosas en el uso de fertilizantes. El motivo principal es que, en los planteos tecnológicos de estos cultivos, se utilizan los fertilizantes fosforados y nitrogenados (PDA y Urea) a diferencia de los cultivos de soja y girasol, donde solo se aplica fósforo. Cabe aclarar que durante septiembre a diciembre 2020 el precio de los fertilizantes se mantuvo relativamente estable, sin embargo hacia febrero/marzo 2021 han experimentado un importante aumento, reduciendo en consecuencia el margen de los cultivos de gramíneas que más los utilizan (maíz, trigo, cebada y sorgo).

➤ **Arrendamiento**

Con un promedio de 29,7% los cultivos donde su incidencia es cercana al 25% son: Trigo, Maíz, Trigo/Soja 2ª y Cebada. Una participación superior al 30% se da en: Girasol y Sorgo.

La importancia de este gasto reside en que es la causa por la cual el margen bruto por arrendamiento es negativo en algunas regiones. En este informe los alquileres subieron en QQ de soja respecto a los modelos de marzo pasado. Si el precio de los granos baja respecto a los valores actuales, los arrendamientos deberán volver a la situación de marzo.

Es un porcentaje importante en el gasto total en el que incurre el arrendatario, que es quien arriesga el capital para producir. El valor del arrendamiento surge como consecuencia del mercado de tierras (activos fijos), pero que además tiene una componente de competencia con activos financieros.

Los dos rubros del gasto total que menos dependen del productor, como es el caso de los gastos de comercialización y cosecha y el arrendamiento, representan en promedio el 60%.

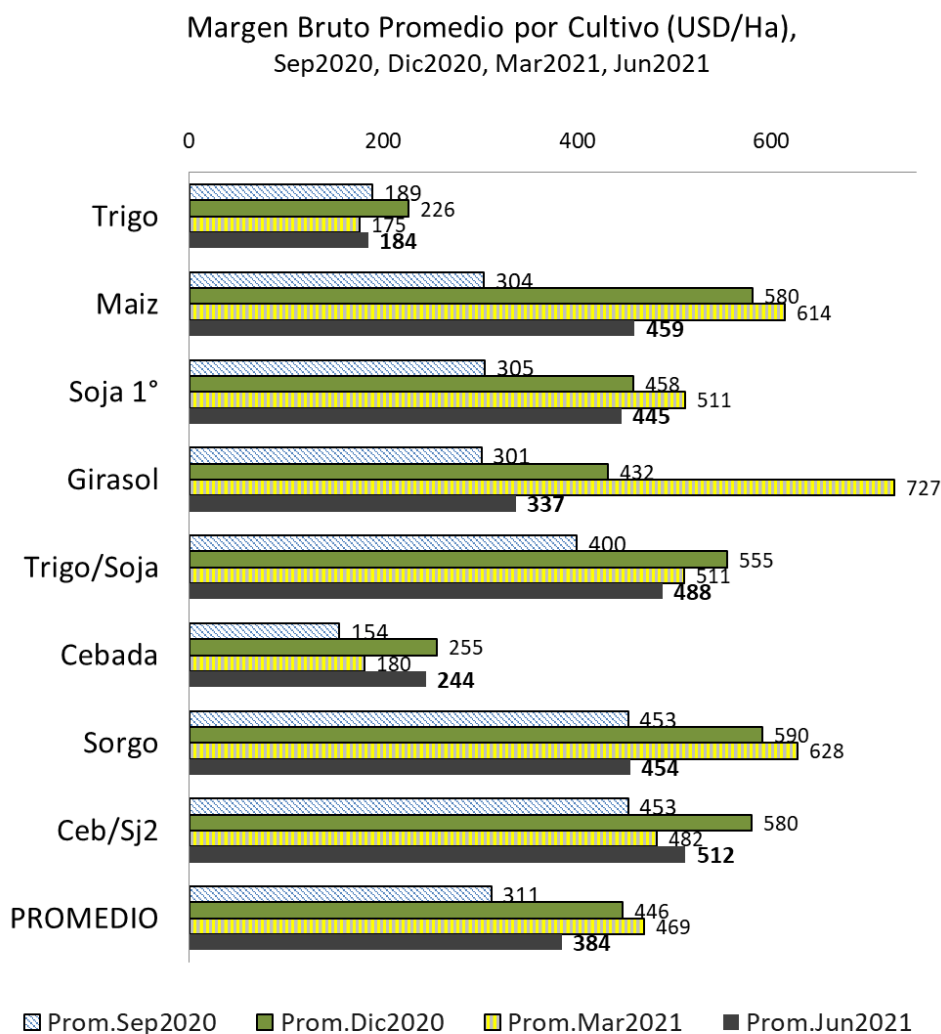


Al analizar la incidencia del arrendamiento en un cultivo, tener en cuenta que en el caso del doble cultivo se prorratea entre ambos cultivos en partes iguales.

**Nota: dado que algunos cultivos no están presentes en algunas regiones, los % promedio de composición del gasto pueden diferir ligeramente entre el gráfico por región (Graf.6) y el gráfico por cultivo (Graf.7).*

MÁRGENES BRUTOS SEPTIEMBRE 2020, DICIEMBRE 2020, MARZO 2021 y JUNIO 2021

Gráfico 8



El promedio de Margen Bruto por cultivo para todas las regiones ha sufrido variaciones desde septiembre 2020 a junio 2021. Para estos cuatro períodos se consideran los mismos rendimientos y la misma tecnología. Varían el precio futuro de los granos (al mes de cosecha de cada grano) y el precio de los insumos.



Los márgenes brutos promedio de todos los cultivos de junio 2021 (384 USD/Ha) son menores a los de marzo 2021 (469 USD/Ha) y diciembre 2020 (446 USD/Ha), pero superiores a los de septiembre 2020 (311 USD/Ha).

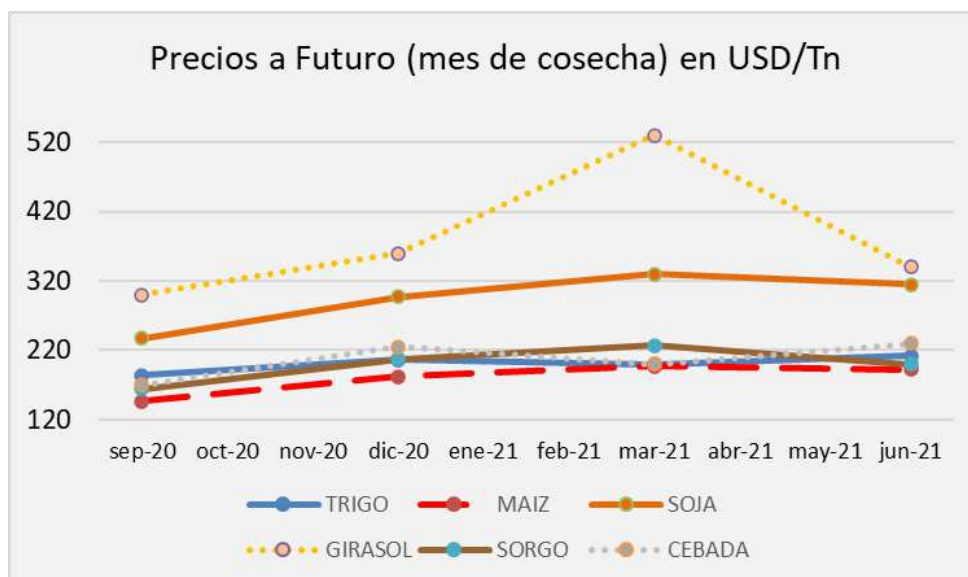
En el caso del girasol, la gran diferencia a favor de marzo 2021 se debe principalmente a un aumento muy importante en el valor del grano (ver cuadro 1).

En los doble cultivos Trigo/Soja y Cebada/Soja, se da el efecto de un mejor margen bruto en diciembre 2020 que en marzo 2021. El aumento en el precio de los fertilizantes ha compensado la mejora en precio de estos granos. Trigo o Cebada requieren de un doble cultivo con Soja para lograr márgenes interesantes.

PRECIOS DE LOS GRANOS

El precio futuro de los granos al mes de cosecha aumentó desde septiembre 2020 hasta marzo 2021. De marzo 2021 a junio 2021 hay estabilización en el precio de algunos granos (Soja, Maíz, Trigo, Cebada) y caída en otros (Girasol, Sorgo). El muy alto precio del girasol en marzo 2021 se dio por una necesidad comercial puntual de contar con mercadería.

Gráfico 9 – PRECIOS DE LOS GRANOS (datos del cuadro 1)



CONCLUSIONES

El aumento de precio de los granos desde diciembre 2020 a marzo de 2021 es el principal factor que explica el aumento de los márgenes brutos de los últimos informes.



Debido al mayor precio de los granos, algunos insumos aumentaron de forma considerable como es el caso de los fertilizantes. Este aumento de fertilizantes influyó en el aumento de costos directos de maíz, trigo, cebada y sorgo.

La tecnología de cada cultivo y los precios de los insumos son obtenidos por consultas a los agentes regionales que el Ministerio de Agricultura, Ganadería y Pesca tiene en todo el territorio nacional.

El presente trabajo muestra los resultados de cultivos por regiones de forma tal de poder analizar resultados y gastos de cada uno de ellos. En futuros informes se irán agregando otros indicadores que ayudan a la toma de decisiones.

Los presentes modelos no reflejan la rotación de la región, ya que consideran a todos los cultivos que intervienen con la misma ponderación (esto no siempre ocurre en una rotación donde algunos cultivos suelen tener más ponderación o superficie asignada que otros).

Todos los modelos están expresados en dólares oficiales / hectárea. En caso de analizar para un cultivo en particular el impacto en un distrito, región o país, se deben multiplicar los valores del cultivo en cuestión por las hectáreas sembradas del distrito, región o país.

Los márgenes brutos son herramientas de análisis que ayudan a comparar distintas situaciones dentro de un cultivo o entre cultivos, dentro de una región o entre regiones. Es recomendable utilizar esta herramienta como complemento de otras, como por ejemplo el presupuesto financiero; el análisis de riesgo o la evaluación económica de rotaciones.

Para llegar a producir 200 millones de toneladas de granos hay que seguir trabajando en la mejora genética, la rotación, el correcto uso de fertilizantes y agroquímicos cuidando el ambiente y fomentar las buenas prácticas agrícolas para que cada hectárea sembrada pueda producir lo más cercano a su potencial en términos productivos y económicos.